

VINO Y MOSTO



España es el país del mundo con mayor superficie de viñedo y también uno de los tres primeros productores y comercializadores de vino. Al acabar el año 2022 había 544.171 explotaciones vitícolas en España, así como también 4.060 bodegas y 4.024 empresas exportadoras de vinos.

Según los datos de la encuesta de viñedo del Ministerio de Agricultura, Pesca y Alimentación, España cuenta con un total de 924.444 hectáreas dedicadas al viñedo, de las que 905.979 son tierras destinadas a la producción de vino y 15.246 hectáreas, viñedos de uva de mesa. Más del 70% de estas tierras son de secano y el restante 30% de regadío. Además, de esa superficie total unas 866.000 hectárea son tierras en producción.

El viñedo está presente en todas las regiones, pero es Castilla-La Mancha, y con mucha diferencia, la que tiene la mayor superficie y también la que más vino produce anualmente.

Así, Castilla-La Mancha contaba en 2022 con el 46% de la superficie total (uva de mesa y de vinificación). Muy por detrás destacaron por sus viñedos Castilla y León (9% de la superficie total), Extremadura (8,5%), Comunidad Valenciana (6,8%), Cataluña (6,1%), La Rioja (5,1%), Aragón (3,8%), Murcia (3,1%), Andalucía (3%), Galicia (2,6%) y Navarra (2%).

La mayor parte de los viñedos en producción que hay en España están amparados por alguna de las 101 De-

nomiación de Origen Protegida (DOP) que hay en España, o por una Indicación Geográfica Protegida (IGP) de las 42 que existen.

VARIETADES DE UVA

De la superficie de viñedo total, algo más de la mitad (53%) son cepas de variedades de uva tinta y el resto de uva blanca y otras variedades (una cantidad muy pequeña). En los últimos años, la superficie de uvas blancas ha ido creciendo y se acerca cada vez más a la de uvas tintas.

En este sentido, entre todas las variedades de uvas tintas destaca en superficie la tempranillo, que representa un 41% del total de variedades tintas y un 21% de la superficie total de viñedo. Por detrás de la tempranillo están, entre las variedades tintas, la garnacha tinta, la garnacha tintorera, la monastrell y la cabernet sauvignon.

Por su lado, cerca del 48%, de la superficie de viñedo la ocupan variedades de uva blancas, lideradas por la variedad airén, que es la primera variedad de vid en superficie. Tras la airén, destacan la macabeo, la verdejo, la pardina y la cayetana blanca.

A las variedades airén y tempranillo le siguen en importancia por la superficie que ocupan las tintas bobal, garnacha tinta y monastrell, así como también la blanca macabeo.

Además de variedades blancas y tintas hay un porcentaje pequeño de la superficie de viñedo que corresponde a parcelas con mezcla de variedades imposibles de clasificar en una u otra categoría.

De la superficie total de viñedo que hay en España, sólo un pequeño porcentaje es ecológico. Según los datos del MAPA estaban declaradas como ecológicas unas 133.000 hectáreas de viñedo.

La región con mayor superficie de vides ecológicas es Castilla-La Mancha, que cuenta con casi 63.000 hectáreas de viñedo. La segunda comunidad con mayor superficie es Cataluña (cerca de 24.000 hectáreas) y la tercera, a mucha distancia, es Murcia (11.400 hectáreas).

No obstante, el viñedo ecológico está presente en todas las comunidades autónomas, incluso en aquellas como Asturias o Cantabria que cuentan con poca superficie dedicada al cultivo de la vid.

PRODUCCIÓN ESPAÑOLA DE VINO

En España, el sector del vino tiene una gran importancia, no sólo desde el punto de vista económico sino también social y medioambiental.

En 2022, el valor de la producción de vino y mosto representó el 3,93% del valor de la Producción Vegetal Final y el 2,3% de la Producción de la Rama Agraria. En ambos casos, los porcentajes fueron superiores a los del año precedente debido al aumento de la producción y al sostenimiento de los precios.

En este sentido, al igual que en los años anteriores, el volumen de vino y mosto total producido en España se incrementó en 2022. Según los datos MAPA, a efectos de calcular la renta agraria anual se produjo un aumento del volumen de vino y mosto del 1,4% (en la campaña anterior superó el 12%) y una subida de los precios del 0%. El resultado final de estos datos es que el sector generó un valor superior en un 1,4% al del año precedente y llegó a 1.425 millones de euros.

En la vendimia de 2022 se recogieron para elaborar vinos y mostos un total de 5,4 millones de toneladas de uva, un 2,9% más que en el año anterior, de las cuales algo más de 3,1 millones de toneladas fueron uvas blancas y 2,3 millones, uvas tintas. Un año más, la comunidad con mayor producción de uva fue Castilla-La Mancha seguida muy de lejos por Extremadura y Cataluña.

Asimismo, la producción española de vino en la campaña 2022/2023 se situó en 35,87 millones de hectolitros, un 1,5% más que en la campaña pasada, según los da-

PRODUCCIONES DE MOSTO Y VINO EN EL MUNDO, EN LA UE Y EN ESPAÑA (Millones de hectolitros)			
	2020	2021	2022
MUNDO	259	262	260
UE	156,5	170,6	158,7
ESPAÑA	37,3	45,95	39,44

FUENTE: OIV, EUROSTAT Y MAPA (* No incluye mosto ni zumos de uva)

tos del Ministerio de Agricultura. De este volumen total, 18,02 millones de hectolitros fueron vinos blancos (un 5,3% más que en la anterior) y 17,18 millones de hectolitros vinos tintos (un 2% menos que un año antes).

La comunidad con mayor producción de vino fue de nuevo Castilla-La Mancha, con más del 52% del total, porcentaje similar al de 2021.

VINOS DE CALIDAD

Tras la vendimia 2022 se calificaron un total de 14,4 millones de hectolitros de vino con Denominación de Origen Protegida (DOP), un volumen inferior en un 2% al de la campaña anterior. Dentro de este grupo destacaron los 1,66 millones de hectolitros de vinos espumosos y también 56.361 hectolitros de vinos de licor. Asimismo, en este grupo de vinos destacaron los tintos sobre los blancos.

Cataluña fue la que produjo más vino con denominación de origen protegida (2,4 millones de hectolitros), seguida de Castilla-La Mancha (2,2 millones de hectolitros), Castilla y León (2,1 millones de hectolitros) y La Rioja (algo más de 2 millones de hectolitros). En vinos blancos con DOP destacó Cataluña y en tintos, La Rioja.

Asimismo, ese año también se produjeron 4,3 millones de vinos amparados por una Indicación Geográfica Protegida (IGP), volumen superior en un 2,4% al de 2021, de los cuales 3,5 millones correspondieron a la producción de Castilla-La Mancha.

Además de estos volúmenes, se elaboraron un total de 8,7 millones de hectolitros de vinos varietales sin DOP ni IGP (un volumen muy superior al del año anterior) y 8,88 millones de hectolitros de vinos sin indicación geográfica.

COMERCIO DE VINOS

España es el segundo país exportador de vinos del mundo en volumen y el tercero en valor. Dentro del comercio exterior de bebidas, el vino ocupa un lugar predominante pues representa casi el 70% de las exportaciones y solo el 9% de las importaciones. Desde

siempre, los vinos han tenido una histórica tradición exportadora y en 2018 se alcanzó un récord de ventas que no pudo mantenerse en los años siguientes.

Concretamente, en 2022 (año natural, no campaña comercial) las ventas al exterior de vino y mosto alcanzaron un valor de 3.422,8 millones de euros, un 16% más que en el año anterior, según los datos de la Dirección General de Aduanas. El volumen exportado fue superior en un 14% al del año precedente, pues se vendieron en el exterior 2.744 millones de litros, mostos incluidos.

El grueso de las exportaciones de vinos fueron a la Unión Europea (74%), aunque el comercio hacia países terceros creció.

En cuanto a las importaciones de vinos, mostos y otras producciones vitivinícolas, el volumen importado en 2022 alcanzó los 1,28 millones de litros. Más concretamente, según datos de Aduanas se importaron vinos por un volumen próximo a los 69.700 hectolitros (un 25% más que en 2021) y un valor de 282,5 millones de euros.

EL VINO EN LA UE

A efectos de calcular la renta agraria comunitaria, el valor generado por el sector del vino en la UE representaba cerca del 11,2% de la Producción Vegetal Final en 2022, y también el 5% de la Producción Agraria total. El valor generado por esta producción superó los 25.580 millones de euros, según datos de la Comisión Europea.

La superficie destinada al viñedo se mantuvo estable en 2022. Según la Organización Internacional de la Viña y el Vino (OIV), al acabar el año había cerca de 3,3 millones de hectáreas de viñedo en toda la Unión Europea. Casi un 28% de esta superficie estaba en España y los siguientes países en superficie de viñedo dentro de la UE fueron Francia e Italia.

La producción de vino y mosto comunitaria se situó en torno a 165,7 millones de hectolitros, lo que supuso un aumento del 4,4% con respecto a la campaña anterior, según datos de la Comisión Europea.

Este aumento fue consecuencia de las condiciones climáticas favorables en los principales países productores, especialmente en España.

De la producción total, más de 75 millones de hectolitros fueron vinos amparados por una Denominación de Origen Protegida (DOP) y casi otros 33,9 millones de hectolitros por una Indicación Geográfica Protegida (IGP). En ambos casos, las producciones de ese año fueron superiores a las del año anterior.

Los datos de la Comisión Europea no coinciden exactamente con los que publican otras organizaciones internacionales. Para la Comisión, Italia fue el primer país productor de vino y mosto en 2022, con un volumen de 50,11 millones de hectolitros (49,8 Mhl sólo vino).

Por detrás de Italia se situaron Francia (con 44,3 millones de hectolitros) y España (40,7 millones de hectolitros, entre vinos y mosto).

A muy larga distancia de estos tres países se situaron Alemania (8,94 millones de hectolitros); Portugal (6,8 millones de hectolitros); Rumanía (4,1 millones de hectolitros); Hungría (2,9 millones de hectolitros); Austria (2,5 millones de hectolitros) y Grecia (2,1 millones de hectolitros).

Además de ser el país con mayor producción, Italia elaboró un mayor volumen de vino amparado por una DOP, con 23,8 millones de hectolitros en 2022.

Por su parte, Francia fue el país con un mayor volumen de vino amparado por una IGP: 12,6 millones de hectolitros en 2022.

CONSUMO DE VINO EN LA UE

El consumo de vino en la UE representa el 48% del total mundial y España es el cuarto país comunitario donde más vino se consume. Según las estimaciones de la OIV, en 2022 se consumieron unos 111 millones de hectolitros de vino, un 2% menos que en el año anterior.

El porcentaje que representa el consumo de vino en la UE con respecto al total mundial ha ido descendiendo en los últimos años.

Francia volvió a ser el país con un mayor consumo dentro de la UE, con 25,3 millones de hectolitros, un volumen más alto que en el año anterior. Por detrás de los franceses se situaron los italianos, con 23 millones de hectolitros y los alemanes, con 19,4 millones de hectolitros.

La cuarta posición fue para España, con 10,3 millones de hectolitros y por detrás se situaron Portugal, con 6 Mhl (la mayor subida de todos los países comunitarios); Rumanía (3,7 Mhl), Países Bajos (3,6 Mhl); Austria (2,4 Mhl), República Checa (2 Mhl) y Suecia (2 Mhl).

EL VIÑEDO EN EL MUNDO SE MANTIENE

La superficie dedicada al cultivo del viñedo en el mundo está más o menos estable desde hace varios años. En 2022, la superficie mundial total dedicada al viñedo (incluye tano uva de mesa como uva de vinificación) se

situó en algo más de 7,2 millones de hectáreas, según los datos publicados por la OIV, que suponen una caída de sólo el 0,4% con relación al dato de 2021.

De esa cifra total, 3,3 millones de hectáreas están en la Unión Europea y las restantes 4 millones en países terceros.

Según la OIV, en Europa sigue creciendo la superficie de viñedo gracias a países como Francia e Italia. Por el contrario, en otros como Estados Unidos, Turquía o Sudáfrica, la superficie de viñedo va a menos.

España sigue ocupando el primer lugar en superficie de viñedo del mundo, con el 13,1% del total, seguida de Francia (11,2%) y China (10,8%), que en los últimos años ha mantenido su superficie de viñedos. El cuarto puesto en superficie lo ocupa Italia, con el 9,9% del total en 2022.

PRODUCCIÓN DE VINO EN EL MUNDO

Según los datos de la OIV, la producción total de vino en el mundo (sin tener en cuenta mostos ni zumos de uva) se acercó a los 258 millones de hectolitros en el año 2022, un volumen inferior en un 1,15% al del año anterior. Por cuarto año consecutivo, la producción mundial quedó por debajo de la media.

La aportación de la Unión Europea a la producción mundial de vino en 2022 ascendió al 64,2%, un porcentaje superior al que representaba en 2021.

Por detrás de la UE en producción de vino se situó Estados Unidos (8,6% del total mundial), Australia (4,9%), Chile (4,8%), Argentina (4,4%), Sudáfrica (3,9%), China (1,6%) y Rusia (1,8%).

A nivel mundial, Italia volvió a ser por cuarto año consecutivo el país con mayor producción de vino (casi 50 millones de hectolitros, que no incluyen mostos ni zumos y que supusieron un descenso del 1% con relación a 2021).

Tras Italia, un año más se situó Francia con 35,7 millones de hectolitros (un 7% menos que en el año anterior) y después España, según la OIV.

EL CONSUMO MUNDIAL CEDE

El consumo de vino en el mundo volvió a bajar en 2022, después de haberse incrementado en 2021. Según los datos de la Organización de la Viña y el Vino (OIV) se consumieron un total de 232 millones de hectolitros, 2 millones menos que un año antes. La guerra en Ucrania

y la crisis energética asociada a ella, junto a las interrupciones en la cadena de suministros, llevaron a un repunte de los costes de producción y distribución, que ocasionó un aumento de los precios y un descenso del consumo.

Estados Unidos volvió a ser el país con mayor consumo a nivel mundial, pues además en 2022 incrementó sus cifras (de 33,1 millones de hectolitros a 34), seguido de Francia, Italia, Alemania, Reino Unido y Rusia. En Asia destacó por su consumo de vinos China, con 8,8 millones de hectolitros y en América de Sur, sobresalieron países como Argentina y Brasil. Finalmente, en Sudáfrica el consumo de vino estimado en 2022 fue de 4,6 millones de hectolitros, mientras que en Australia se cifró el consumo en 5,5 millones de hectolitros, un 3% menos que en el año anterior.

COMERCIO MUNDIAL DE VINO

En cuanto al comercio mundial, las exportaciones se elevaron a 107 millones de hectolitros, lo que supuso un retroceso del 5% con respecto a la cifra históricamente alta de 2021.

Como en años anteriores también en 2022 el comercio mundial estuvo dominado por España, Francia e Italia. Según datos de la OIV, la suma de las exportaciones de vino de estos tres países representó el 53% de todas las exportaciones mundiales durante ese año, ya que se incrementaron sus ventas.

De todos los países del mundo, en 2022 fue Italia el que más volumen de vino exportó, según la OIV. En concreto, 21,9 millones de hectolitros, un 0,6% menos que en 2021. Por detrás se situó España con 21,2 millones de hectolitros (un 10,2%, según los datos de la OIV) y Francia con 14 millones de hectolitros (4,5% menos).

Sin embargo, en términos de valor Francia se confirmó como el primer país exportador del mundo, ya que vendió vinos por valor de 12.279 millones de euros, un 10,9% más que en el año anterior.

Otros países de la UE que también son grandes exportadores de vino son Alemania y Portugal, mientras que entre los países terceros destacaron por sus ventas exteriores a nivel mundial Chile, Sudáfrica, Argentina, Australia, Nueva Zelanda y Estados Unidos.

Precisamente, Estados Unidos es también el primer importador mundial de vino. En 2022, según datos de la OIV, importó 14,4 millones de hectolitros, un 3,3% más que un año antes. Otros países que son grandes importadores de vino son Alemania y Reino Unido. ■

VINO

España es uno de los tres países del mundo con mayor producción de vino, junto a Italia y a Francia. La producción media de vino y mosto está entre los 40 y los 42 millones de hectolitros (40,5 millones de hectolitros en el año 2022).

La producción de vino y mosto está muy ligada, por un lado, al turismo y, por otro, a la lucha contra el despoblamiento rural, pues el viñedo está presente en todo el territorio nacional. En este sentido, casi 3 millones de personas al año visitan bodegas y rutas del vino, realizando un gasto medio cercano a los 80 millones de euros al año, según estimaciones del sector.

Otra característica del sector del vino es que cuenta con una amplia red de figuras de calidad reconocidas a nivel internacional (DOP, IGP, etc.). Concretamente, en 2022 había en España 144 figuras de calidad para los vinos, de las cuales 4 tenían ámbito supraautonómico.

El consumo en España durante el año 2022 cayó un 8,2% hasta los 9,6 millones de hectolitros, según los datos que se extraen del INFOVI (sistema de información de mercados del sector vitivinícola).

ESTRUCTURA EMPRESARIAL

Dentro de la industria de la alimentación y bebidas, el sector del vino es uno de los más dinámicos.

La organización que defiende los intereses de las bodegas y trabaja para potenciar el comercio del vino y los productos elaborados a partir de la uva es la Federación Española del Vino (FEV), creada en 1978.

Esta es una organización de ámbito nacional, con más de 850 bodegas asociadas, de las cuales un 25% son de mediano tamaño, un 74% son pequeñas y un 1% grandes. Además de las bodegas, también hay en la FEV 234 socios directos y 16 asociaciones. Los socios de la FEV aportan el 75% del valor generado por el vino embotellado en España.

Por otro lado, a finales de 2021 se constituyó la Federación de Industrias Vitivinícolas de España (FIVE), con el objetivo de aunar esfuerzos para solucionar problemas comunes del sector. En FIVE están integradas varias asociaciones vitivinícolas regionales, así como otras del sector de los mostos o el vinagre.

A nivel nacional existen cerca de 4.135 bodegas. El capital de estas bodegas es mayoritariamente de origen español, de tipo familiar, mientras que un gran número están constituidas como cooperativas agrarias.

El sector español se encuentra inmerso en un importante proceso de actualización y renovación. La facturación global ascendió a más de 8.100 millones de euros, lo que supone aproximadamente el 2,2% del Valor Añadido Bruto (VAB) del país.

Castilla-La Mancha es la comunidad autónoma con un mayor número de bodegas, con el 25% del total nacional. A continuación están Cataluña (16%), Castilla y León (10,5%) y Andalucía (9%). La Rioja y Castilla-La Mancha ocupan los primeros lugares en empresas vitivinícolas, con cuotas en torno al 18% en cada caso.

El sector del vino genera y mantiene más de 427.700 puestos de trabajo directos e indirectos.

El grupo empresarial líder del sector del vino es de capital español y facturó en 2022 un total de 1.050 millones de euros, muy por encima del valor alcanzado un año antes. La segunda empresa en facturación es también un grupo muy ligado al cava, que facturó 420 millones y la tercera llegó hasta los 330 millones de euros. El resto de las 10 primeras empresas del ramo facturaron entre 252 y 72 millones de euros en el año 2022.

Tras un largo período de negociación y desarrollo, el Gobierno aprobó en 2022 la Ley 7/2022 de resi-

PRINCIPALES EMPRESAS DEL SECTOR DE VINOS	
EMPRESA	Mill. Euros
Grupo Freixenet	420
J. García Carrión, S.A. (JGC) Grupo (*)	1.050
Félix Solís Avantis, S.A. - Grupo	330
Grupo Familia Torres (*)	252
Grupo Raventós Codorniu	180
CIA Vinícola Norte España, S.A (CVNE)	125
Pernod Ricard Winemakers Spain, S.A	115,7
Grupo González Byass (Vinos)*	240,0
Grupo Barón de Ley, S.A (Grupo)	103,3
Virgen de las Viñas Bod. Y Almazara S.Coop.	72,7

FUENTE: ALIMARKET. Año 2022. *Incluye la facturación de otras producciones.

duos y suelos contaminados y el Real Decreto (RD) 1055/2022 de envases y residuos de envases, que traspone la directiva 2018/852. Esta nueva norma sustituye la normativa en vigor desde hace más de 25 años y supone una revisión integral en esta materia para avanzar en la implantación de la economía circular y alcanzar los nuevos objetivos de reciclado de envases para los próximos años.

COMERCIO EXTERIOR

Según datos de la FEV, España es el primer país exportador de vino en volumen con una media de 2.300 millones de litros. Asimismo, en valor es el tercer país, pues sus ventas internacionales rondaron en 2022 los 3.000 millones de euros, una cifra récord para el sector.

En España había 4.024 bodegas exportadoras de vino en 2022 y los vinos españoles se vendieron en 189 países. ■

VINOS CON IGP VINOS DE LA TIERRA

En la campaña 2021/2022 había en España 43 vinos con Indicación Geográfica Protegida (IGP), que son vinos con derecho al uso del término tradicional “Vino de la Tierra”.

Las IGP tienen un nombre que identifica un producto como originario de un lugar determinado y existe un vínculo o relación causa-efecto entre las características del vino y el medio geográfico en el que se produce.

La comercialización total de vinos amparados por una IGP durante la campaña computada fue de más de 2 millones de hectolitros, un 48,9% menos que en la campaña precedente. Las IGP que más vino comercializaron fueron Castilla (1,6 millones de hectolitros), Castilla y León (140.628 hl.) y Extremadura (104.896 hl).

Por tipos de vino, destacaron en producción los tintos (51,5%), seguidos de los blancos (40,5%). Asimismo, el vino tinto representó el 48,3% de todo el vino exportado y el blanco, el 42%.

La Unión Europea fue el destino principal de estos vinos con IGP (70% del total comercializado en la campaña 2021/22) y por países destacaron como compradores Alemania e Italia. Por su lado, entre los países

PRODUCCIONES ESPAÑOLAS DE VINO POR COMUNIDADES AUTÓNOMAS (Miles de hectolitros)

CC.AA	2020	2021	2022
ANDALUCÍA	774,3	820,0	659,3
ARAGÓN	1.252,4	1.053,9	1.098,8
BALEARES	26,8	34,0	36,5
CANARIAS	22,4	30,2	31,3
CASTILLA Y LEÓN	2.084	2.060,4	2.294,5
CASTILLA-LA MANCHA	23.923,6	18.464,4	18.584,13
CATALUÑA	2.390,4	3.134,9	2.707
COMUNIDAD VALENCIANA	2.336,7	2.035,0	1.969,6
EXTREMADURA	2.707,1	2.434,8	3.247,2
GALICIA	356,4	435,8	412,1
LA RIOJA	2.046	2.061,9	2.084,7
MADRID	72,6	55,9	69,9
MURCIA	854,9	748,5	718
NAVARRA	750,7	618,9	602,5
PAÍS VASCO	651,8	662,7	695
OTRAS CC.AA	629,0	737,0	666
TOTAL ESPAÑA	40.879,0	35.388,0	35.876,2

FUENTE: INFOVI, MAPA

PRODUCCIONES ESPAÑOLAS DE VINOS DE MESA Y VINOS CON DENOMINACIÓN DE ORIGEN (Millones de hectolitros)

PRODUCTO	2020	2021	2022
VINOS COMUNES DE MESA	21,1	16,5	17,17
VINOS CON INDICACIÓN GEOGRÁFICA PROTEGIDA	4,9	4,2	4,3
VINOS CON DENOMINACIÓN DE ORIGEN PROTEGIDA	15,9	14,7	14,3
TOTAL	40,87	35,38	35,87

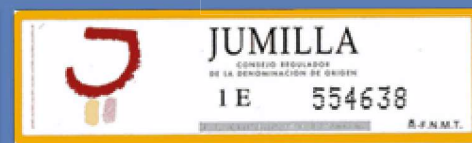
FUENTE: INFOVI en rojo comisión europea

terceros que más vino compraron en esta categoría fueron China, Rusia, Reino Unido y Estados Unidos.

ESTRUCTURA EMPRESARIAL

En la campaña 2021/2022, el número de bodegas dentro de las indicaciones geográficas era 695 (18 menos que en la campaña anterior), de las cuales 551 eran embotelladoras (38 más). La IGP Castilla fue la que contaba con más bodegas (204 esa campaña), seguida de la IGP Castilla y León (203) y de la IGP Extremadura (72). Según los datos del Ministerio de Agricultura, el valor económico estimado en bodega fue de casi 254 millones de euros en la campaña. La IGP Castilla fue la que más valor alcanzó (casi el 53,5% del total), seguida de la IGP Castilla y León (14,3%) y de la IGP Extremadura (9,29%) ■

Denominación de origen



Real Casa de la Moneda
Fábrica Nacional
de Moneda y Timbre

Departamento de ventas
Tel.: 91 566 65 64
www.fnmt.es



VINOS CON DENOMINACIÓN DE ORIGEN

Los intereses de las denominaciones de origen del vino están representados por la Conferencia Española de Consejos Reguladores Vitivinícolas (CECRV), que es una asociación sin ánimo de lucro.

Según los datos del CECRV, una denominación de origen es una de las figuras de calidad que engloba el concepto Denominación de Origen Protegida (DOPs).

En 2022 había en España 101 denominaciones de origen protegidas (5 más que un año antes), de las cuales 69 son Denominaciones de Origen (DO) y 2 de ellas son además calificadas (DOCa). También había protegidos 24 vinos de pago (VP) y 7 vinos de calidad (VC).

Las DOPs identifican productos originarios de un lugar geográfico, cuya calidad y características se deben al vínculo con ese lugar y a los factores naturales y humanos inherentes al mismo y en el que el proceso de producción tiene lugar en su totalidad en esa zona geográfica.

La diferencia entre una denominación de origen protegida (DOP) y una indicación geográfica protegida (IGP) está, entre otras cosas, en que el vínculo entre la calidad del vino y las uvas con la zona geográfica en la que se produce es mayor en el caso de las DOP, según el CECRV.

Además, las denominaciones se diferencian de las IGP en que en las primeras el 100% de las uvas que se utilizan para la elaboración de vinos tienen que proce-

der exclusivamente de la zona geográfica de producción protegida (en las IGP es el 85%).

De las 68 DO de vinos, 3 tienen un ámbito supra-autonómico (Cava, Rioja y Jumilla) y amparan producciones de más de una región. También hay dos de estas denominaciones que, por sus características especiales, llevan además el sobrenombre de Calificadas: las DOCa: Rioja y Priorat (Tarragona). A este respecto, las denominaciones de origen calificadas son aquellas que tienen una exigencia suplementaria en cuanto a normativa y antigüedad.

Según los datos del Ministerio de Agricultura, la comercialización de vinos con denominación de origen durante la campaña 2021-2022 superó los 10,83 millones de hectolitros, un 4,5% más que en el ejercicio anterior. Las demandas interiores representan el 59,3% del volumen total comercializado y crecieron en un 10,5%, mientras que el restante 40,63% constituyó el porcentaje de las ventas en el exterior, que se redujeron un 3,3%.

Las existencias totales en bodega al final de campaña (31 de julio 2022) se acercaron a los 22 millones de hectolitros, un 0,6% más que un año antes. Por el contrario, se produjo un descenso del volumen de vino calificado al final de campaña (10,9 millones de hectolitros, un 0,66% menos).

En la última campaña contabilizada (2021/2022), la principal denominación de origen atendiendo al volumen de vino comercializado es la DOCa Rioja, ya que acaparó el 24,1% del total, seguida por las de Cava (17,1%), Rueda (7,5%), Ribera de Duero (7,2%) y Valdepeñas (4,2%).

Teniendo en cuenta únicamente al mercado interior, la DOCa Rioja ocupó también el primer puesto, con el 24,6% del total, seguida por Rueda (11%) y Ribera del Duero (9,9%).

Por su lado, en comercialización total de vino de denominación de origen por tipos sobresalió el tinto, con el 50,4% del total en volumen. En segundo lugar se situaron los vinos blancos (23,77%), seguidos de los espumosos (17,2%), los vinos de licor (4,35%), los vinos rosados (4,23%) y los vinos de aguja (0,03%). Con respecto a la campaña anterior, se registró un crecimiento notable de los vinos de aguja, así como también del vino blanco y el rosado.

Los viticultores inscritos en los registros de las diferentes denominaciones ascendían en 2022 a 103.860 y contaban con una superficie de producción de 572.747





hectáreas (un 0,44% menos respecto a la anterior campaña). Las denominaciones con más vicultores fueron La Mancha y Rioja.

En esa campaña, había también 4.038 bodegas (2,1% menos que en la anterior campaña). Las denominaciones con mayor número de bodegas fueron Rioja, Cava y Ribera del Duero.

El valor económico estimado en bodega de la comercialización interior y exterior de los vinos DOP ascendió a 4.080 millones de euros, lo que supuso un aumento del 11,7% con respecto a la campaña presente, según los datos del MAPA. Rioja volvió a situarse en cabeza con el 26,11% de la facturación, seguida de Cava (14,5%), Ribera del Duero (11,3%), Rueda (6%) y Rías Baixas (4,8%).

COMERCIO EXTERIOR

Si bien en los últimos ejercicios las demandas del mercado interno han tendido a crecer de manera más significativa, las exportaciones continúan siendo un elemento primordial para garantizar la sostenibilidad del sector.

En la campaña 2021/2022 se exportaron 4,4 millones de hectolitros de estos vinos con denominación, lo que supuso el 40,6% del total. Por tipos de vinos, los tin-

tos representaron el 48,1% de esas exportaciones; los blancos el 14,1%; los rosados el 3,47%; los espumosos el 29,6%; los de licor el 4,6%; los de aguja el 0,02% y otros tipos de vinos el 0,01%.

En el mercado exterior, la denominación que mostró un mejor comportamiento en la campaña 2021/2022 fue Cava, que representó en torno al 26,7% del total exportado, seguida de Rioja con el 23,9%.

Durante la última campaña 2021/2022 se exportaron algo más de 4,55 millones de hectolitros. El vino tinto representó más de la mitad en volumen de todo lo comercializado en la campaña 2021/2022 y el vino espumoso en torno al 26,8%. Por tipos de envase, en la campaña analizada prácticamente el 99,4% de todo el vino con denominación exportado estaba embotellado.

Las exportaciones españolas de vino con denominación de origen se dirigieron preferentemente hacia otros países de la Unión Europea (43,4% del total). Este porcentaje aumentó con respecto a la campaña precedente. Por su lado, a la Europa que no está dentro de la UE se enviaron el 26,5%.

En términos generales, los principales mercados de destino en la campaña 2021/2022 fueron Reino Unido (723.514 hectolitros), Alemania (633.269 hectolitros), EE.UU. (464.320 hectolitros), Holanda (274.010 hl.), Bélgica (269.292 hl.) y Rusia (173.537 hl.) ■

CAVA

El sector del cava volvió a dar una muestra de una gran capacidad de resiliencia en 2022, al sacar al mercado una producción récord gracias al buen comportamiento de las exportaciones y del consumo interior.

El cava es un vino espumoso de calidad, elaborado por fermentación en botella según el método tradicional. Para su elaboración se añade al "vino base" azúcar y levaduras y se embotella. Las botellas obtenidas se almacenan en posición horizontal en las bodegas o cavas y allí se produce la segunda fermentación con la formación de espuma. Finalizada esa segunda fermentación y su posterior crianza (de nueve meses a 2 años), se realiza otra nueva operación denominada "removido", con la cual se conduce el sedimento de levaduras hacia el cuello de la botella, junto al tapón. Tras el "removido" se produce el degüelle, que consiste en abrir la botella para que la propia presión haga saltar el sedimento, quedando

el vino brillante. Finalmente, la botella se rellena con el mismo cava obtenido, añadiendo o no el licor de expedición (mezcla de vino y azúcar) para obtener los distintos tipos de cava, en función de su contenido en azúcares.

La producción nacional de cava está amparada por el Consejo Regulador de la Denominación de Origen Cava, que tiene ámbito nacional, aunque la mayor parte de las zonas productoras están en Cataluña.

En concreto, la denominación de origen cava ampara la producción de 159 municipios: 63 de la provincia de Barcelona, 52 de Tarragona, 12 de Lleida, 5 de Girona, 18 de La Rioja, 2 de Zaragoza, 3 de Álava, 2 de Navarra y los de Requena (Valencia) y Almendraejo (Badajoz).

Según los datos del Consejo Regulador de la DO Cava, la producción de botellas de cava durante 2022 llegó hasta casi 254 millones, lo que supuso un incremento interanual del 0,69%. Hay que tener en cuenta que 2021 fue un año muy bueno para el sector por la recuperación del consumo en la hostelería y la restauración.

La gran mayoría del cava producido fue blanco (229,6 millones de botellas en 2022, un 1,2% más que un año antes) y el resto fue cava rosado (25 millones de botellas, un 3,6% menos).

Del volumen total de cava comercializado, prácticamente el 80,7% se compra a través de canal alimentación y un 17,4% en hostelería (el resto son ventas "online"). La zona de mayor consumo de cava está en el noreste del país, con Barcelona como epicentro.

ESTRUCTURA EMPRESARIAL

En el Consejo Regulador del Cava aparecían inscritas en el año 2022 un total de 6.144 explotaciones (un 2,23% menos que en el año anterior), con una superficie de 38.274 hectáreas (0,37% más que un año antes). De esta superficie, el 36,6% eran viñas con uvas de la variedad macabeo; el 27,7% de la xarel-lo; el 19,2% de perellada y el 5,3% de chardonnay.

Además, en 2022 el número de empresas elaboradoras de vino base ascendió a 144 y el de las empresas elaboradoras del cava en 206, según datos del Consejo Regulador del Cava.

Las bodegas que forman la DO Cava facturaron en el año 2022 un total de 2.192 millones de euros, un 15% más que en el año anterior.

El sector bodeguero del cava se encuentra dominado por dos grandes grupos de capital español, aunque con fuertes procesos de internacionalización.

El líder sectorial registró unas ventas en 2022 de más de 420 millones de euros y produce más de 90 millones de botellas de cava. El segundo tuvo unas ventas de 180 millones de euros y su producción supera los 40 millones de botellas de cava. El primero domina los mercados internacionales, mientras que el segundo es hegemónico en el mercado interno.

COMERCIO EXTERIOR

En contra de lo sucedido un año antes, el sector del cava en el exterior siguió mostrando signos de fortaleza en el año 2022. El mercado exterior representó hasta el 69% de las ventas totales de la Denominación de Origen Cava.

Según los datos del Consejo Regulador, se exportaron 171 millones de botellas (entre países terceros y mercado comunitario) y Alemania volvió a ser un año más el principal destino del cava español, al incrementar sus compras un 2,2%.



El segundo destino volvió a ser Estados Unidos contra todo pronóstico, pues redujo sus compras un 8,8% en 2022. Por detrás se situaron países como Bélgica (a pesar de que redujo sus compras un 8,5%), Reino Unido, Suecia o Japón.

Es de destacar que durante 2022 las ventas de la categoría de cava Guarda Superior (más de 18 meses de crianza) se incrementaron un 100%, según datos del Consejo Regulador del Cava.

Finalmente, las importaciones de vinos espumosos, en especial de champagne francés, son mucho menos importantes que las exportaciones de cava. En el año 2022, se compraron en el exterior 11,7 millones de litros de vinos espumosos, un volumen bastante más bajo que el del año 2021, cuando se dispararon las compras. De este total, 4,1 millones de litros eran champán. ■

MOSTO

La encuesta industrial anual de productos, que publica anualmente el INE, indica que la producción de mosto de uva en 2022 ascendió a 1,38 millones de hectolitros y su valor fue de 55,5 millones de euros. Por su lado, según estimaciones del Ministerio de Agricultura, la producción española de mosto durante la campaña 2022 alcanzó finalmente los 4,8 millones de hectolitros.

Castilla-La Mancha concentra la producción de mosto, seguida a mucha distancia por la Comunidad Valenciana, Extremadura, Andalucía y Cataluña.

Aproximadamente el 75% de los mostos producidos en España provienen de uvas de variedades blancas. La gran mayoría de los mostos (95% del total) se elabora con uvas sin ningún tipo de protección por marca de calidad.

La Asociación Empresarial de Zumos de Uva y Mostos de España (AZUME) está formada por las principales compañías españolas de elaboración de mostos, mostos concentrados y mostos concentrados rectificadas.

AZUME, que se constituyó en 2014, es la única organización española dedicada en exclusiva a la promoción y defensa de la calidad de los mostos de uva. Para ello, cuenta con unos estrictos criterios de admisión de nuevos socios y con un régimen interno que garantiza el cumplimiento por parte de sus miembros de las buenas prácticas de elaboración y comercialización.

PRINCIPALES EMPRESAS DEL SECTOR DE CAVA

EMPRESA	Mill. Euros
Grupo Freixenet	420
Grupo Raventós Codorniu	180
J García Carrión, S.A. Grupo (B. Jaime Serra, S.L) (*)	1050
Masia Vallformosa,S.A	33,2
Covides, S.C.C.L	25,9
Torre Oria S.L (*)	36,3
Castell D'Or, S.L (*)	18,32
Josep Masachs, S.L (*)	16

FUENTE: ALIMARKET. Año 2022 *Incluye la facturación de otras producciones.

PRODUCCIONES DE MOSTO Y VINO EN EL MUNDO, EN LA UE Y EN ESPAÑA

(millones de hectolitros)	2020	2021	2022
MUNDO*	262	261	258
UE	170,6	158,7	165,69
ESPAÑA	45,95	39,44	40,6

FUENTE: OIV, EUROSTAT Y MAPA (* No incluye mosto ni zumos de uva)

En España están registradas más de una decena de empresas productoras y comercializadoras de mosto, pero no todas ellas forman parte de AZUME.



COMERCIO EXTERIOR

La demanda exterior de mostos y zumos de uva se mantiene al alza y la exportación puede ser una alternativa para reducir las existencias de vino en momentos en los que la demanda interna no crece.

En 2022 se exportaron, según los datos de Comercio, 36,3 millones de litros y las exportaciones de mostos

representan el 28% de comercio total de zumos y néctares de nuestro país. Las importaciones, por su parte, fueron poco representativas y escasas (2 millones de litros en el año 2022).

Los destinos principales de estos mostos fueron los países de la UE, con Italia, Francia y Alemania a la cabeza. ■

CONSUMO Y GASTO EN VINO

Durante el año 2022, los hogares españoles consumieron 412,0 millones de litros de vinos y derivados y gastaron 1.217,8 millones de euros en estos productos. En términos per cápita, se llegó a 8,9 litros de consumo y 26,3 euros de gasto.

El consumo más notable se asocia a los vinos sin DO/IGP (3,1 litros por persona y año) y a los vinos tranquilos (2,9 litros per cápita), seguidos de los espumosos, con 0,5 litros por persona al año. En términos de gasto, los vinos tranquilos concentran el 50,6%, con un total de 13,3 euros por persona, los vinos sin DO/IGP presentan un porcentaje del 16,7% y un total de 4,4 euros por persona al año, mientras que los espumosos suponen un 11,0% del gasto con un total de 2,9 euros per cápita al año.



CONSUMO Y GASTO EN VINO DE LOS HOGARES, 2022

	CONSUMO		GASTO	
	TOTAL (Millones litros)	PER CAPITA (Litros)	TOTAL (Millones euros)	PER CAPITA (Euros)
TOTAL VINOS Y DERIVADOS	412,0	8,9	1.217,8	26,3
VINOS TRANQUILOS	134,1	2,9	615,6	13,3
NACIONAL	131,8	2,8	605,3	13,1
EXTRANJERO	2,4	0,1	10,5	0,2
TINTO	88,7	1,9	427,3	9,2
BLANCO	39,1	0,8	169,0	3,7
ROSADO	6,3	0,1	19,3	0,4
ESPUMOSOS	24,4	0,5	136,4	2,9
VINOS DE AGUJA	1,3	0,0	4,4	0,1
VINO SIN DO / IGP	141,7	3,1	203,4	4,4
NACIONAL	123,6	2,7	173,1	3,7
EXTRANJERO	3,3	0,1	9,9	0,2
OTROS VINOS	14,7	0,3	20,3	0,4
VINO TINTO	74,9	1,6	109,2	2,4
VINO BLANCO	56,8	1,2	78,3	1,7
VINO ROSADO	23,4	0,5	64,1	1,4
VINO CON IGP	23,4	0,5	64,1	1,4
OTROS VINOS SIN DO / IGP	1,9	0,0	8,8	0,2

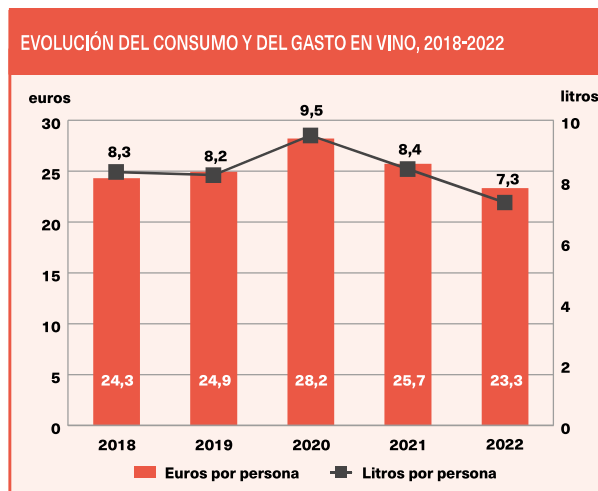
DIFERENCIAS EN LA DEMANDA

En términos per cápita, el consumo de vinos durante el año 2022 presenta distintas particularidades:

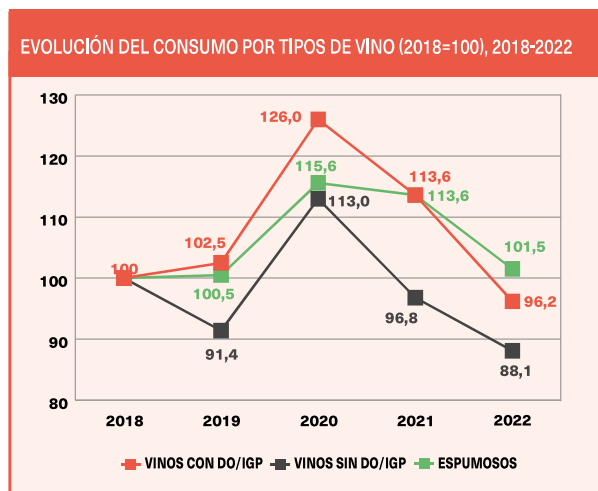
- Los hogares de clase alta y media alta cuentan con el consumo más elevado, mientras que los hogares de clase baja tienen el consumo más reducido.
- Los hogares sin niños consumen más cantidad de vinos, mientras que los consumos más bajos se registran en los hogares con niños menores de 6 años.
- Si la persona encargada de hacer la compra no trabaja fuera del hogar, el consumo de vinos es superior.
- En los hogares donde compra una persona con más de 65 años, el consumo de vinos es más elevado, mientras que la demanda más reducida se asocia a los hogares donde la compra la realiza una persona que tiene menos de 35 años.
- Los hogares formados por una persona muestran los consumos más elevados de vino, mientras que los índices son más reducidos a medida que aumenta el número de miembros en el hogar.
- Los consumidores que residen en núcleos de población con censos superiores a 500.000 habitantes cuentan con mayor consumo per cápita de vinos, mientras que los menores consumos tienen lugar en los municipios con censos menores de 2.000 habitantes.
- Por tipología de hogares, se observan desviaciones positivas con respecto al consumo medio en el caso de parejas adultas sin hijos, adultos independientes, y retirados, mientras que los consumos más bajos tienen lugar entre las parejas con hijos pequeños, las parejas con hijos mayores, los jóvenes independientes, las parejas jóvenes sin hijos, y en los hogares monoparentales.
- Finalmente, por comunidades autónomas, Baleares, La Rioja y Cataluña cuentan con los mayores consumos mientras que, por el contrario, la demanda más reducida se asocia a Castilla y León, Castilla-la Mancha y Extremadura.

EVOLUCIÓN DE LA DEMANDA

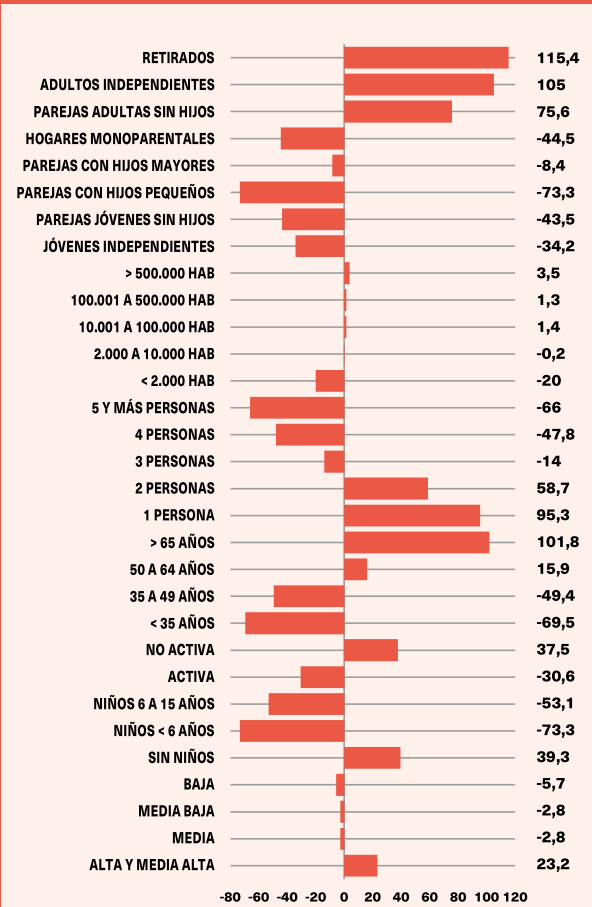
Durante los últimos años, el consumo de vinos mostraba una cierta estabilidad hasta que el ejercicio 2020 se produce un repunte motivado por los efectos de la COVID-19 que, en los ejercicios 2021 y 2022, ha sido reajustado a la baja hasta llegar a un punto en el que la demanda es inferior al periodo anterior a la pandemia. En el periodo 2018-2022, el consumo más elevado tuvo lugar en el año 2020 (9,5 litros), mientras que el mayor gasto se registró también en el ejercicio 2020 (28,2 euros por consumidor).



En la familia de vinos y espumosos, la evolución del consumo per cápita durante el periodo 2018-2022 ha sido bastante parecida para los distintos tipos de producto. Respecto a la demanda de 2018, solamente el consumo de vinos espumosos ha aumentado mientras que, por el contrario, en vinos con DO/IGP y vinos sin DO/IGP se produce un retroceso.



DESVIACIONES EN EL CONSUMO DE VINO EN LOS HOGARES CON RESPECTO A LA MEDIA NACIONAL (%)*

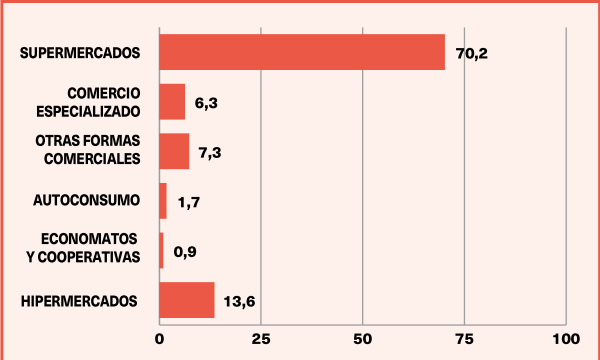


* Media nacional = 8,9 litros por persona

CUOTA DE MERCADO

En cuanto al lugar de compra, en 2022 los hogares recurrieron mayoritariamente para realizar sus adquisiciones de vino a los supermercados (70,2% de cuota de mercado). El hipermercado alcanza en estos productos una cuota del 13,6%. Los establecimientos especializados representan el 6,3%, los economatos y cooperativas el 0,9%, el comercio electrónico el 1,7% y otras formas comerciales aglutinan el 7,3% restante. ■

CUOTA DE MERCADO EN LA COMERCIALIZACIÓN DE VINO POR FORMATOS PARA HOGARES (%), 2022



DENOMINACIONES DE ORIGEN Y DE CALIDAD DIFERENCIADA EN EL SECTOR DEL VINO

ANDALUCÍA

DENOMINACIONES DE ORIGEN

CONDADO DE HUELVA *
 JEREZ-XERÈS-SHERRY
 MÁLAGA *
 MANZANILLA SANLÚCAR DE BARRAMEDA *
 MONTILLA-MORILES *
 SIERRAS DE MÁLAGA *
 VINO NARANJA DEL CONDADO DE HUELVA *

VINOS DE LA TIERRA

ALTIPLANO DE SIERRA NEVADA *
 BAILÉN *
 CÁDIZ *
 CÓRDOBA *
 CUMBRES DE GUADALFEYO *
 DE LAS SIERRAS DE LAS ESTANCIAS Y
 LOS FILABRES *
 DESIERTO DE ALMERÍA *
 LADERAS DE GENIL *
 LAUJAR-ALPUJARRA *
 LOS PALACIOS *
 NORTE DE ALMERÍA *
 RIBERA DEL ANDARAX *
 SIERRA NORTE DE SEVILLA *
 SIERRA SUR DE JAÉN *
 TORREPEROGIL *
 VILLAVICIOSA DE CÓRDOBA *

VINOS DE CALIDAD

GRANADA *
 LEBRIJA *

BALEARES

DENOMINACIONES DE ORIGEN

BINISSALEM
 PLÀ I LLEVANT

VINOS DE LA TIERRA

FORMENTERA I
 BIZA
 ILLES BALEARS
 ISLA DE MENORCA
 MALLORCA
 SERRA TRAMUNTANA-COSTA NORD



VALLE DE LA OROTAVA *

YCODEN-DAUTE-ISORA *

ISLAS CANARIAS

CANTABRIA

INDICACIÓN GEOGRÁFICA PROTEGIDA

COSTA DE CANTABRIA

LIÉBANA

ASTURIAS

DENOMINACIONES DE ORIGEN

CANGAS *

CASTILLA-LA MANCHA

DENOMINACIONES DE ORIGEN

ALMANSA
 JUMILLA **
 LA MANCHA
 MANCHUELA
 MÉNTRIDA
 MONDÉJAR
 RIBERA DEL JÚCAR
 UCLÉS
 VALDEPEÑAS

INDICACIONES GEOGRÁFICAS PROTEGIDAS

VINOS DE LA TIERRA DE CASTILLA
 PAGOS
 CAMPO DE LA GUARDIA
 CASA DEL BLANCO
 CAZADILLA
 DEHESA DEL CARRIZAL
 DOMINIO DE VALDEPUSA
 FINCA ÉLEZ
 GUIJOSO
 PAGO FLORENTINO
 LOS CERRILLOS
 EL VICARIO
 LA JARABA
 VALLEGARCIA

ARAGÓN

DENOMINACIONES DE ORIGEN PROTEGIDAS

CALATAYUD *
 CAMPO DE BORJA *
 CARIÑENA *
 CAVA **/
 SOMONTANO *
 AYLÉS *

VINOS DE LA TIERRA

BAJO ARAGÓN *
 RIBERA DEL GÁLLEGO-CINCO VILLAS *
 RIBERA DEL JILOCA
 RIBERA DEL QUEILES **/
 VALLE DEL CINCA *
 VALDEJALÓN *

CANARIAS

DENOMINACIONES DE ORIGEN

ABONA *
 GRAN CANARIA *
 EL HIERRO *
 LANZAROTE *
 LA GOMERA *
 LA PALMA *
 TACORONTE-ACENTEJO *
 VALLE DE GÜIMAR *

* Inscrita en el Registro de la UE

CASTILLA Y LEÓN

DENOMINACIONES DE ORIGEN

ARLANZA
ARRIBES
CIGALES
BIERZO
RIBERA DEL DUERO
RUEDA
TORO
TIERRA DE LEÓN
TIERRA DEL VINO DE ZAMORA

INDICACIONES GEOGRÁFICAS PROTEGIDAS

VINO DE LA TIERRA DE CASTILLA Y LEÓN

VINOS DE CALIDAD CON INDICACIÓN GEOGRÁFICA

SIERRA DE SALAMANCA
VALLES DE BENAVENTE
VALTIENDAS

CATALUÑA

DENOMINACIONES DE ORIGEN

ALELLA
CATALUÑA
CAVA **
CONCA DE BARBERÀ
COSTERS DEL SEGRE
EMPORDÀ
MONTSANT
PENEDÈS
PLA DE BAGES
PRIORAT (DOCA)
TARRAGONA
TERRA ALTA

COMUNIDAD VALENCIANA

DENOMINACIONES DE ORIGEN

ALICANTE
CAVA **
UTIEL-REQUENA
VALENCIA

INDICACIONES GEOGRÁFICAS PROTEGIDAS

PAGOS
EL TERRERAZO
PAGO DE LOS BALAGUESES
PAGO CHOZAS CARRASCAL *
PAGO VERA DE ESTENAS *

VINOS DE LA TIERRA

VINOS DE LA TIERRA DE CASTELLÓ

EXTREMADURA

DENOMINACIONES DE ORIGEN

CAVA ** / *
RIBERA DEL GUADIANA *

VINOS DE LA TIERRA

EXTREMADURA

GALICIA

DENOMINACIONES DE ORIGEN

MONTERREI *
RÍAS BAIXAS *
RIBEIRA SACRA *
RIBEIRO *
VALDEORRAS *

INDICACIONES GEOGRÁFICAS PROTEGIDAS

RIBERAS DO HORKAZO
BARBANZA E IRIA
BETANZOS
VAL DO MIÑO-OURENSE
(VALLE DEL MIÑO-OURENSE)

LA RIOJA

DENOMINACIONES DE ORIGEN

CAVA **
RIOJA (DOCA) **
VALLES DE SADACIA *

MADRID

DENOMINACIONES DE ORIGEN

VINOS DE MADRID

MURCIA

DENOMINACIONES DE ORIGEN

BULLAS
JUMILLA **
YECLA

VINOS DE LA TIERRA

MURCIA

NAVARRA

DENOMINACIONES DE ORIGEN PROTEGIDAS

CAVA ** / *
NAVARRA *
RIOJA (DOCA) ** / *
PAGO ARÍNZANO *
PAGO OTAZU *
PRADO DE IRACHE *
LARRAINZAR

INDICACIONES GEOGRÁFICAS PROTEGIDAS

VINO DE LA TIERRA 3 RIBERAS *

PAÍS VASCO

DENOMINACIONES DE ORIGEN

ARABAKO TXAKOLINA * (TXAKOLI DE ÁLAVA)
BIZKAIKO TXAKOLINA * (TXAKOLI DE VIZCAYA)
GETARIAKO TXAKOLINA * (TXAKOLI DE GETARIA)
RIOJA (DOCA) ** / *
CAVA ** / *

* Denominación compartida con otras CC AA / * Inscrita en el Registro de la UE / DOCA: Denominación de Origen Calificada



Abona

DENOMINACIÓN DE ORIGEN



ZONA GEOGRÁFICA: La superficie de producción amparada por la Denominación de Origen Abona se extiende sobre más de 1.200 hectáreas de viñedos protegidos por el Consejo Regulador en los municipios de Adeje, Arona, Vilaflor, San Miguel, Granadilla, Arico y Fasnia, al sur de la isla de Tenerife.

CARACTERÍSTICAS: La variedad predominante es la Listán Blanca, que ocupa el 70% de la superficie de producción, y la Listán Negra, con el 30% restante. Los vinos más característicos son blancos de color amarillo pálido, brillante, de finos aromas florales afrutados. También se elaboran rosados de atractivo color, frescos, ligeros, armoniosos y bien equilibrados en boca.

DATOS BÁSICOS: En el Consejo Regulador se encuentran inscritos 1.200 viticultores y 19 bodegas de producción y elaboración, que comercializan una media anual de 420.000 litros de vino, destinados en su totalidad al mercado nacional, básicamente en Canarias.

Alicante

DENOMINACIÓN DE ORIGEN



ZONA GEOGRÁFICA: La superficie protegida de producción abarca 10.598 hectáreas de viñedo, repartidas en 49 municipios de la provincia

de Alicante, entre los que destacan Villena, Monóvar, Pinoso y la subzona de La Marina.

CARACTERÍSTICAS: La variedad predominante es la tinta Monastrell, base principal en la elaboración de vinos, pero también se utilizan la Garnacha Tintorera, Tempranillo, Bobal, Cabernet Sauvignon, Merlot, Pinot Noir, Syrah y Petit Verdot. En las blancas la Moscatel, Chardonnay, Macabeo, Merseguera, Moscatel de Alejandría, Airén, Verdil, Sauvignon Blanc, Planta Fina de Pedralba y Subirat Parent. Se elaboran vinos blancos jóvenes -secos y dulces-, rosados jóvenes y vinos tintos -jóvenes, crianzas, reservas, grandes reservas y genéricos-. Capítulo aparte merece su Fondillón, un tipo de vino de Alicante único en el mundo, reconocido por la Unión Europea y con una especial protección dentro de la Denominación de Origen Alicante. Además, se producen vinos de licor, vinos tintos de doble pasta, vinos añejos y vinos espumosos.

DATOS BÁSICOS: Se encuentran inscritos más de 2.298 viticultores y 43 empresas bodegueras certificadas que elaboran y comercializan cerca de 15 millones de litros anuales de vino, de los que se exportan un 30%.

Alella

DENOMINACIÓN DE ORIGEN



ZONA GEOGRÁFICA: La Denominación de Origen Alella ampara una superficie de producción de 228 hectáreas de viñedo localizadas en 28 municipios al norte de la provincia de Barcelona, frente al

mar Mediterráneo, con el municipio de Alella como principal zona productora.

CARACTERÍSTICAS: El suave clima y las pocas lluvias favorecen el cultivo de unas cepas singulares como las blancas Xarel-lo, Pansá Blanca o Garnacha Blanca, y la tinta Ull de Llebre (Tempranillo). Predomina la producción de vinos blancos, secos y semisecos, afrutados y aromáticos, de moderada graduación alcohólica. También se elaboran, en menor medida, algunos tintos de crianza.

DATOS BÁSICOS: En el registro del Consejo Regulador se encuentran inscritos 80 viticultores y 8 empresas bodegueras de producción y elaboración que comercializan una media anual de 800.000 litros de vino, de los que cerca de un 20% se vende en los mercados exteriores.

Almansa

DENOMINACIÓN DE ORIGEN



ZONA GEOGRÁFICA: El área de viñedos protegida abarca una superficie de 9.800 hectáreas distribuidas en 8 municipios

al este de la provincia de Albacete, con Almansa, Alpera e Higuera como centros más importantes de producción.

CARACTERÍSTICAS: Las variedades predominantes son las tintas Monastrell y Garnacha Tintorera, mientras que entre las blancas destaca la variedad Verdejo. Destaca la producción de vinos tintos recios, secos, suaves, de color rubí, enérgicos y de amplio extracto y, en especial, un tinto elaborado exclusivamente con la variedad Garnacha Tintorera.

DATOS BÁSICOS: Están inscritos más de 760 viticultores y 12 empresas bodegueras que elaboran y comercializan una media anual de 6,7 millones de botellas de vino con Denominación de Origen Almansa, de los que más de un 72,4% se destina a la exportación.

Arabako Txakolina

(Txakolí de Álava)

DENOMINACIÓN DE ORIGEN



ZONA GEOGRÁFICA:

La superficie de viñedo protegida por la Denominación de Origen se localiza en 100 hectáreas

de la comarca Cantábrica Alavesa, con los municipios de Amurrio, Aiala, Artziniega, Llodio y Okondo como zonas amparadas para la producción de estos vinos.

CARACTERÍSTICAS: Las especiales condiciones geográficas de esta zona favorecen el desarrollo de la variedad de uva autóctona Hondarrabi Zuri. Los vinos elaborados con esta uva resultan jóvenes, de color amarillo pajizo, brillantes, de intensos aromas frutales propios de la variedad, con equilibrada acidez y una marcada personalidad.

DATOS BÁSICOS: En el Consejo Regulador están registrados 43 productores y 7 empresas bodegueras, los cuales producen y comercializan una media anual de 300.000 litros de Arabako Txakolina, destinados en un importante porcentaje al mercado del País Vasco, Cataluña, EEUU y Japón.

Arlanza

DENOMINACIÓN DE ORIGEN



ZONA GEOGRÁFICA: La comarca vitivinícola se extiende a lo largo del río Arlanza, y abarca 54 municipios de la provincia de Burgos y 13 de la provincia de Palencia, con una superficie total de 350 hectáreas registradas.

CARACTERÍSTICAS: Estos vinos se elaboran a partir de cuatro variedades de uva tinta: la Tinta del País o Tempranillo, que representa el 95% del total; la Garnacha, variedad complementaria y segunda en importancia; la Mencía, y la Cabernet-Sauvignon, variedad de origen francés que se emplea, mezclada con la Tinta del País, en vinos destinados al envejecimiento en barricas por sus cualidades organolépticas. Las variedades blancas utilizadas son la Albillo y la Viura, también llamada Macabeo o Tempranillo Blanco, que se emplean para la elaboración de rosados. Los rosados tienen un sabor muy afrutado, con viveza y colores intensos y llamativos, mientras que los tintos jóvenes son fuertes, con mucho cuerpo y carnosidad, muy aptos para crear buenos crianzas y reservas.

DATOS BÁSICOS: En el Consejo Regulador están registradas 16 bodegas que comercializan una media anual de 750.000 litros de vino, destinados principalmente al mercado nacional, aunque también se exportan a varios países europeos, Estados Unidos, México y Japón.

Arribes

DENOMINACIÓN DE ORIGEN



ZONA GEOGRÁFICA: La delimitación geográfica de la Denominación comprende 26 municipios del suroeste de Zamora y 20 municipios del noroeste de Salamanca, con 380 hectáreas inscritas en el Consejo Regulador.

CARACTERÍSTICAS: Las variedades principales de uva tinta son la Juan García, uva autóctona que representa un 60% de la superficie vitícola comarcal; la Bufete y la Tempranillo, también llamada en la zona Tinta Serrana o Tinto Madrid, admitiéndose como complementarias la Garnacha y la Mencía. La Malvasía es la principal entre las blancas, complementándose con la Verdejo y la Albillo. El Consejo Regulador estudia otras variedades autóctonas de potencial enológico comprobado para recuperar y potenciar su desarrollo en la comarca: en las uvas tintas están la Bruñal y la Bastardillo Chico, y en las blancas la variedad Puesta en Cruz.

DATOS BÁSICOS: Están inscritos 634 viticultores y 11 bodegas elaboradoras, de las que 9 son embotelladoras, que producen entre 1,5 y 2 millones de litros de vino, de los que unas 600.000 botellas se comercializan con DO.

Bierzo

DENOMINACIÓN DE ORIGEN



ZONA GEOGRÁFICA: La superficie de producción se extiende sobre 2.854 hectáreas de viñedo al oeste de la provincia de León, con el municipio de Cacabelos como principal centro vitivinícola.

CARACTERÍSTICAS: El especial microclima de la zona favorece el desarrollo de una cepa de gran calidad, la tinta Mencía, variedad dominante, que se complementa con la Garnacha Tintorera, y las blancas Palomino, Doña Blanca, Malvasía y Godello. Destacan los tintos de Mencía, de paladar aterciopelado, característica singular de los vinos del Bierzo, tanto en los jóvenes y afrutados como en los de crianza, que resultan amplios, elegantes y de complejo bouquet. Se producen también vinos blancos de color pálido y rosados suaves en grado alcohólico.

DATOS BÁSICOS: Están inscritos más de 2.180 viticultores y 79 empresas bodegueras que comercializan cerca de 6,5 millones de litros de vino al año, casi en su totalidad consumidos en el mercado nacional.

Binissalem

DENOMINACIÓN DE ORIGEN



reas de viñedo que se reparten entre 5 municipios del centro de la isla de Mallorca, con Binissalem como núcleo poblacional más importante.

CARACTERÍSTICAS: El suave clima de la zona favorece el perfecto desarrollo de uvas de variedades autóctonas, como las tintas Manto Negro y Callet, y la blanca Moll. Los vinos tintos elaborados con la variedad Manto Negro son jugosos, elegantes y con un grado alcohólico moderado. Los rosados y blancos, jóvenes, afrutados y de gran calidad, destacan por su personalidad y su ligerísimo grado alcohólico.

DATOS BÁSICOS: En el Consejo Regulador están registrados 111 viticultores y 13 empresas bodegueras que elaboran y comercializan una media anual de más de 1 millón de litros de vino, de los que un 11% se destinan a la exportación.

ZONA GEOGRÁFICA:

Es la primera Denominación de Origen en Mallorca, con una superficie protegida de unas 600 hectá-

Bizkaiko Txakolina

(Txakolí de Vizcaya)

DENOMINACIÓN DE ORIGEN



ZONA GEOGRÁFICA: La Denominación de Origen ampara una superficie de 240 hectáreas de viñedo repartidas por toda Vizcaya, con las comarcas de Munguiesado-Valle del Txoriherri y de Encartaciones como núcleos principales de producción.

CARACTERÍSTICAS: Las variedades de uva autorizadas en la elaboración del Bizkaiko Txakolina son la Ondarrabi Zuri (blanca) y Ondarrabi Beltza (tinta). Los vinos de mayor producción son los blancos, atractivos de color pajizo verdoso, refrescante acidez, ligera aguja y moderado grado alcohólico. Con la uva tinta Ondarrabi Beltza se elaboran vinos tintos y rosados –ojo de gallo–, aunque en una proporción mínima.

DATOS BÁSICOS: Están inscritos 281 viticultores y 61 bodegas que producen una media anual de 1 millón de litros de chacolí, que se comercializan en su práctica totalidad en el mercado del País Vasco.

Bullas

DENOMINACIÓN DE ORIGEN



como el núcleo más importante de producción y elaboración de vinos.

CARACTERÍSTICAS: La variedad fundamental es la tinta Monastrell, que ocupa el 85% de la superficie total, con pequeñas plantaciones de Tempranillo y algunas cepas blancas como la Airén y Macabeo. Los vinos más característicos son los rosados, bien estructurados y de gran frutuosidad. También se elaboran tintos jóvenes y de crianza y una pequeña pero interesante producción de vinos blancos.

DATOS BÁSICOS: En el Consejo Regulador están inscritos 400 viticultores y 13 empresas bodegueras que elaboran y comercializan una media anual de 1.900.000 litros de vino amparado por la Denominación, de los que cerca del 35% se destina a la exportación.

ZONA GEOGRÁFICA: La superficie de viñedos protegida por la Denominación de Origen se localiza en 1.850 hectáreas distribuidas en 9 municipios al oeste de la Región de Murcia, con la localidad de Bullas

Calatayud

DENOMINACIÓN DE ORIGEN



ZONA GEOGRÁFICA: El ámbito de protección de la Denominación de Origen abarca 3.200 hectáreas de viñedos repartidas en 46 municipios en la parte más occidental de la provincia de Zaragoza, en la región natural del Valle del Ebro.

CARACTERÍSTICAS: Las variedades predominantes son la tinta Garnacha y la blanca Macabeo. En menor proporción se producen uvas tintas como Mazuela, Bobal, Tempranillo y Monastrell; junto a las blancas Malvasía, Sauvignon Blanc, Moscatel Blanco y Garnacha Blanca. Los vinos blancos son muy pálidos, afrutados y frescos. Los rosados son de perfumada fragancia y un acertado equilibrio cuerpo/acidez. Los tintos jóvenes resultan sabrosos y los de crianza son vinos con cuerpo, estructura y de graduación alcohólica muy moderada.

DATOS BÁSICOS: Están inscritos 2.700 viticultores y 16 bodegas que elaboran y comercializan una media anual de 15 millones de litros de vino, de los que el 85% se destina a los mercados exteriores.

Campo de Borja

DENOMINACIÓN DE ORIGEN



ZONA GEOGRÁFICA: El área de producción de la Denominación de Origen se localiza en una superficie de más de 7.414 hectáreas de viñedo, distribuidas en 16 municipios al noroeste de la provincia de Zaragoza, entre la ribera del Ebro y el Moncayo.

CARACTERÍSTICAS: La variedad predominante es la Garnacha Tinta (75%), aunque también se cultivan la Tempranillo (13%) y, en menor proporción, Mazuela y Cabernet-Sauvignon; en blancas destacan la Macabeo y Moscatel. Los vinos rosados de Garnacha son de color cereza o asalmoados, frescos y de paladar largo. Los tintos de maceración carbónica son muy aromáticos y los blancos resultan amables y de aromas afrutados. Con la variedad Moscatel se elaboran vinos de licor armoniosos y aromáticos.

DATOS BÁSICOS: En el Consejo Regulador figuran inscritos 2.100 viticultores y 17 bodegas que elaboran y comercializan una media anual de 11,8 millones de litros de vino, de los que el 55% se destina a los mercados exteriores.

Cariñena

DENOMINACIÓN DE ORIGEN



ZONA GEOGRÁFICA: El área de producción suma casi 14.477 hectáreas de viñedo, distribuidas en 14 municipios al sur de la provincia de Zaragoza, con Cariñena, Paniza y Almonacid de la Sierra como los principales núcleos vitivinícolas.

CARACTERÍSTICAS: Las cepas predominantes son Garnacha Tinta y Mazuela, y las blancas Macabeo y Garnacha Blanca, complementadas con variedades como las tintas Cabernet-Sauvignon y Tempranillo, y la blanca Parellada. Los vinos blancos son de color amarillo paja, con tonalidades doradas, frescos y de suave grado alcohólico. Los rosados son de color rojo cereza con ligeros tonos violáceos, afrutados, de gran viveza y cuerpo. Los tintos tradicionales resultan de gran capa, robustos y con elevada graduación.

DATOS BÁSICOS: Se encuentran inscritos 1.984 viticultores y 36 bodegas, que elaboran y comercializan una media anual de cerca de 45 millones de litros de vino, de los que más del 63% se vende en los mercados exteriores.

Cataluña

DENOMINACIÓN DE ORIGEN



ZONA GEOGRÁFICA: Ampara una superficie de viñedos de 50.000 hectáreas que se localizan en las principales y tradicionales zonas de producción vitivinícola de Cataluña.

CARACTERÍSTICAS: Las variedades de uvas autorizadas son en tintos: Cabernet Franc, Cabernet-Sauvignon, Garnacha Tinta, Garnacha peluda, Merlot, Monastrell, Pinot Noir, Samsó, Trepát, Sumoll, Tempranillo, Garnacha Tintorera y Syrah. En uva blanca se autorizan la Chardonnay, Chenin, Garnacha Blanca, Macabeo, Moscatel de Alejandría, Parellada, Riesling, Sauvignon Blanc, Xarel-lo, Gewurztraminer, Malvasía, Malvasía de Sitges, Pedro Ximénez y Picapoll. A partir de estas variedades se elaboran vinos tintos, blancos, rosados, de aguja y de licor.

DATOS BÁSICOS: En el Consejo están inscritos más de 5.193 viticultores y 204 bodegas. En la última campaña se comercializaron más de 46,4 millones de litros de vino con Denominación de Origen, de los que el 52% se exportó.

Cava

DENOMINACIÓN DE ORIGEN



ZONA GEOGRÁFICA: La Denominación de Origen Cava ampara y protege los vinos espumosos de calidad elaborados por el método tradicional en 31.765 hectáreas

de viñedos repartidas en más de 159 municipios, entre los cuales cabe destacar el municipio de Sant Sadurn d'Anoia (Barcelona), en donde se elabora más del 75% del cava.

CARACTERÍSTICAS: Las principales variedades autorizadas son: Macabeo o Viura, que ofrece vinos finos y aromáticos; Xarel-lo, que aporta cuerpo y frescor; Parellada, que da vinos elegantes y suaves, y Chardonnay, la más aromática, que sirve para elaborar cava rosado. Se elaboran varios tipos de cava: Brut Nature, Extrabrut, Brut, Exraseco, Seco, Semisecco y Dulce.

DATOS BÁSICOS: En el Consejo Regulador están inscritos 6.610 viticultores y registradas 254 bodegas que comercializan una media anual de 239,5 millones de litros de cava, de los que 152 millones se exportan a mercados de todo el mundo.

Cigales

DENOMINACIÓN DE ORIGEN



ZONA GEOGRÁFICA: La superficie e extiende sobre 2.000 hectáreas de viñedo repartidas en el sector norte de la depresión del Duero, a ambos márgenes del río Pisuerga, en 12 municipios de la provincia de Valladolid, incluida la capital, y el municipio de Dueñas, en Palencia.

CARACTERÍSTICAS: Las variedades tintas acogidas son la Tinta del País, Garnacha Tinta, Garnacha Tintorera, Garnacha Gris, Syrah, Merlot y Cabernet Sauvignon. Las blancas son Verdejo, Viura, Albillo, Garnacha Blanca y Sauvignon Blanc. Los rosados son los vinos más representativos, frescos con un agradable aroma frutal o floral. Se elaboran también tintos de gran calidad, representan el 40 % de la producción, con la Tempranillo como principal variedad. Desde 2011 se pueden elaborar blancos, dulces y espumosos.

DATOS BÁSICOS: En el Consejo están inscritos 291 viticultores y 31 empresas bodegueras que elaboran y comercializan una media anual de cuatro millones de contraetiquetas, el 20% se vende en el mercado exterior.

Conca de Barberà

DENOMINACIÓN DE ORIGEN



ZONA GEOGRÁFICA: La superficie amparada por la Denominación de Origen Conca de Barberà cubre 4.200 hectáreas de viñedo al norte de la provincia de Tarragona, en una zona fronteriza con Lleida, con la localidad de Montblanc como principal centro vitivinícola.

La zona de producción está enclavada en una conca o depresión, lo que la convierte en un marco geoclimático muy especial para el cultivo del viñedo.

CARACTERÍSTICAS: Las variedades de uva predominantes son las blancas Macabeo y Parellada, y la tinta Trepát, de las que se obtienen vinos blancos, rosados, tintos y espumosos, de graduación alcohólica moderada, bien dotados de acidez, ligeros y de aroma delicadamente afrutado.

DATOS BÁSICOS: En el Consejo Regulador se hallan inscritos 1.100 viticultores y 22 bodegas que elaboran y comercializan una media anual de 1.200.000 botellas, con un volumen medio amparado bajo esta DO de 26.500 hectolitros y una producción media anual de vino calificado como DO Conca de Barberà de 8.500 hectolitros.

Condado de Huelva

DENOMINACIÓN DE ORIGEN



ZONA GEOGRÁFICA: La zona de producción protegida abarca 18 municipios de la provincia de Huelva, con una superficie inscrita de unas 4.500 hectáreas de viñedo.

CARACTERÍSTICAS: La cepa predominante es la blanca

Zalema, mientras que con una presencia menor están las uvas Palomino, Listán y Garrido Fino. Destaca la elaboración de vinos generosos como el Condado Pálido, de crianza biológica, de color oro pálido, pajizo, de aroma punzante, almendrado, seco y de baja acidez. El Condado Viejo es de altísima graduación alcohólica debido al proceso de crianza oxidativa, resaltando su color ambarino y su intenso aroma. Los blancos jóvenes de la variedad Zalema son secos, frescos, afrutados y de equilibrada acidez fija.

DATOS BÁSICOS: Están inscritos 2.574 viticultores y 36 empresas bodegueras que elaboran y comercializan una media anual de 11 millones de litros de vino, que en un 95% se consumen en el mercado nacional.

Costers del Segre

DENOMINACIÓN DE ORIGEN



ZONA GEOGRÁFICA: La Denominación de Origen Costers del Segre ampara 4.153 hectáreas de viñedo localizadas en el noroeste y sudeste de Lleida y repartidas en seis subzonas de producción: Raimat, Artesa, Vall de Riu Corb, Les Garrigues, Pullars Jussón y Segrià.

CARACTERÍSTICAS: Raimat es la zona de mayor prestigio, con unas 1.000 hectáreas de viñedo de excelente calidad, de los que proceden blancos de gran finura, tintos de elegante complejidad y cavas de gran personalidad. En Artesa predominan las variedades Macabeo, Monastrell y Cabernet-Sauvignon, que dan excelentes vinos blancos, rosados y tintos. En Vall de Riu Corb y Les Garrigues se producen tintos y blancos, fuertes y robustos en boca, de alta graduación alcohólica.

DATOS BÁSICOS: En el Consejo Regulador están inscritos 601 viticultores y 40 empresas bodegueras que comercializan una media anual de 17 millones de litros de vino.

Dominio de Valdepusa

DENOMINACIÓN DE ORIGEN

ZONA GEOGRÁFICA: La Denominación de Origen Dominio de Valdepusa está integrada por tres parcelas de 49 hectáreas de viñedo ubicadas en el término municipal de Malpica de Tajo, de la provincia de Toledo, en la región de Castilla-La Mancha.

CARACTERÍSTICAS: Las variedades cultivadas en esta denominación son todas tintas y se destinan a la elaboración de vinos tintos monovarietales o resultantes del ensamblaje, en distintas proporciones, de las variedades autorizadas, que son la Syrah, Cabernet-Sauvignon, Petit Verdot y Merlot. Los vinos son potentes, persistentes y carnosos.

DATOS BÁSICOS: En el Consejo Regulador está inscrita una bodega que produce y comercializa una media anual de 225.000 litros de vino tinto con la Denominación de Origen Dominio de Valdepusa.

Empordà

DENOMINACIÓN DE ORIGEN



ZONA GEOGRÁFICA: La zona de producción de vinos amparados por la DO está constituida por parcelas de viñedos situadas en 35 municipios de la comarca del Alt Empordà y 20 municipios del Baix Empordà, en el noreste de

la provincia de Girona. La superficie de viñedo inscrita es de 1.786 hectáreas.

CARACTERÍSTICAS: La gama de vinos es muy amplia. Se elaboran vinos blancos, frescos y sabrosos, a partir de las variedades Macabeo, Garnacha Blanca y Chardonnay. Los rosados, elaborados con Samsó o Mazuela y Garnacha, son frescos y moderados en graduación alcohólica. Los tintos representan la mayoría de la producción con las variedades que se van introduciendo, Cabernet-Sauvignon y Merlot, son de elevada calidad, con cuerpo, bien constituidos y aromáticos. Una especialidad diferencial de la zona es la Garnacha del Empordà, vino dulce natural de esta uva, cálida y sedosa.

DATOS BÁSICOS: Están inscritos 335 viticultores y 49 bodegas y cooperativas con una producción anual aproximada de 7,5 millones de litros de vino, de los que cerca de 6,3 millones de litros están amparados por la Denominación de Origen. Se comercializan aproximadamente 3 millones de litros anuales, de los que cerca del 20% se destina a los mercados internacionales.

El Hierro

DENOMINACIÓN DE ORIGEN



ZONA GEOGRÁFICA: Protege una extensión de 300 hectáreas de viñedo en las comarcas de Valle del Golfo, El Pinar y Echedo, en la isla canaria de El Hierro.

CARACTERÍSTICAS: Las variedades de uva blanca autorizadas son Vijariego, Bermejuela, Listán Blanco,

Pedro Ximénez, Baboso, Gual, Malvasía, Torrontés, Moscatel y Verdello. En uvas tintas destacan Listán Negro, Negramoll, Baboso Negro y Vijariego Negro. Los vinos blancos resultan bien equilibrados, con cuerpo, estructura y nervio. El tipo blanco-pálido es muy singular, de mayor graduación alcohólica, seco y sabroso. Los rosados son frescos y afrutados; y los tintos, de potente sabor, son expresivos, cálidos y algo tánicos.

DATOS BÁSICOS: Están inscritos 206 viticultores y 7 empresas bodegueras que elaboran y comercializan una media anual de 300.000 litros de vino, que se consumen en su práctica totalidad en el mercado insular canario.

Getariako Txakolina

(Txakolí de Getaria)

DENOMINACIÓN DE ORIGEN



ZONA GEOGRÁFICA: La DO protege 440 hectáreas de viñedo repartidas entre todo el territorio histórico de Guipúzcoa.

CARACTERÍSTICAS: Las dos variedades autóctonas autorizadas son la blanca Hondarrabi Zuri, que representa el 85% del total de viñedo, y la tinta Hondarrabi Beltza, de escaso color, con el 15% restante. Los chacolís de Getaria son tradicionalmente blancos y destacan por una peculiar singularidad aromática, de gran frescura y moderada graduación alcohólica, de 11°. También se elaboran vinos tintos, rosados, espumosos y vendimia tardía.

DATOS BÁSICOS: En el Consejo Regulador figuran inscritos 106 viticultores y 34 bodegas que elaboran y comercializan una media anual de más de 3 millones de litros de chacolí, comercializados en un 84% en el mercado del País Vasco, y un 16% a exportación.

Gran Canaria

DENOMINACIÓN DE ORIGEN



ZONA GEOGRÁFICA:

La zona de producción se extiende en 132 hectáreas localizadas en 21 municipios de la isla.

CARACTERÍSTICAS: Las variedades de uva autorizadas blancas destacadas son: Malvasía, Listán Blanco, Moscatel, Albillo, Vijariego, Marmajuelo. En tintas: Listán Negro, Tintilla, Vijariego, Negramoll. Se elaboran vinos blancos frescos y ligeros, con aromas a flores y frutas blancas, a cítricos y a frutas tropicales, con notas anisadas, de buena intensidad aromática; en los tintos predominan los aromas a frutos rojos y negros, siendo vinos bien estructurados.

DATOS BÁSICOS: En el Consejo Regulador están inscritos más de 287 viticultores y 40 bodegas y cooperativas de producción y elaboración, con una producción de unos 350.000 kg. anuales destinada al mercado insular.



Jerez-Xerès-Sherry

Manzanilla Sanlúcar de Barrameda

DENOMINACIÓN DE ORIGEN



ZONA GEOGRÁFICA: Se extiende sobre 7.184 hectáreas en Jerez de la Frontera, Sanlúcar de Barrameda, Puerto de Santa María y otros 5 municipios de la provincia de Cádiz; además de Lebrija, en Sevilla.

CARACTERÍSTICAS: La uva predominante es la blanca Palomino Fino, complementada con la Palomino de Jerez, Pedro Ximénez y Moscatel. Los tipos de vinos son: Fino, seco, con crianza "en flor". Manzanilla, seco y ligero. Amontillado, suave y ligero. Oloroso, con mucho cuerpo. Palo Cortado, seco, equilibrado y muy persistente. Pale Cream, suave, pálido y dulce. Cream, dulce, con mucho cuerpo. Pedro Ximénez, suave y dulce en boca, vigoroso y pleno.

DATOS BÁSICOS: Están inscritos 1.591 viticultores y 71 bodegas que elaboran una media anual de más de 30,6 millones de litros de vino, de los que se exportan el 60%.

Jumilla

DENOMINACIÓN DE ORIGEN



ZONA GEOGRÁFICA: Abarca unas 21.620 hectáreas de viñedo, distribuidas entre los municipios de Jumilla, en Murcia, y Albatana, Futealámo, Hellín, Montealgre, Ontur y Tobarra, en la provincia de Albacete.

CARACTERÍSTICAS: La variedad de uva por excelencia es la tinta Monastrell, acompañada de las también tintas Garnacha Tintorera y Cencibel, y de las blancas Airén, Merseguera y Pedro Ximénez. Los tintos jóvenes, a partir de la uva Monastrell, son de color rojo rubí intenso, francos en nariz y cálidos en boca. Los rosados, de gran calidad, son de color rojo cereza, con aromas frutales muy vivos, plenos y frescos en boca. Los blancos, de color pajizo dorado, aromas vivos, frutales, fragantes y muy equilibrados.

DATOS BÁSICOS: Están inscritos más de 1.959 viticultores y 43 bodegas que comercializan anualmente unos 25 millones de litros de vino, de los que el 60% se exporta.

La Gomera

DENOMINACIÓN DE ORIGEN



ZONA GEOGRÁFICA: La zona de producción abarca todos los municipios de la isla, con una superficie protegida de 125 hectáreas de viñedo cultivadas en bancales de piedras construidos en laderas de fuertes pendientes.

CARACTERÍSTICAS: La variedad de uva más importante y la más cultivada es la Forastera Blanca, conocida popularmente como Forastera Gomera, de la cual se obtienen unos vinos blancos secos jóvenes de gran personalidad, caracterizados por su alta acidez en ácido tartárico. También se obtienen excelentes vinos jóvenes de esta variedad, con otras variedades menos predominantes: Marmajuelo, Listán Blanco. Aunque tradicionalmente la producción era sólo de vinos blancos, actualmente se elaboran vinos tintos jóvenes.

La variedad de uva más importante y la más cultivada es la Forastera Blanca, conocida popularmente como Forastera Gomera, de la cual se obtienen unos vinos blancos secos jóvenes de gran personalidad, caracterizados por su alta acidez en ácido tartárico. También se obtienen excelentes vinos jóvenes de esta variedad, con otras variedades menos predominantes: Marmajuelo, Listán Blanco. Aunque tradicionalmente la producción era sólo de vinos blancos, actualmente se elaboran vinos tintos jóvenes.

DATOS BÁSICOS: En el Consejo Regulador de esta Denominación de Origen están registrados 210 viticultores y 13 bodegas. La producción obtenida alcanza una media de 90.000 litros, los cuales se destinan casi en su totalidad al mercado de la isla.

La Mancha

DENOMINACIÓN DE ORIGEN



ZONA GEOGRÁFICA: Es la Denominación con la zona de producción más extensa del mundo: 157.113 hectáreas de viñedo, distribuidas entre 182 municipios de las provincias de Ciudad Real, Toledo, Albacete y Cuenca.

CARACTERÍSTICAS: La uva blanca Airén es predominante, acompañada de las variedades Pardillo, Verdoncho y Macabeo. Entre las tintas predomina la Cencibel, complementada con Moravia, Garnacha, Cabernet-Sauvignon y Merlot.

El vino más característico es el blanco de Airén, de color amarillo pálido. Los vinos tintos y rosados son limpios y poco ácidos. También se elaboran tintos jóvenes a partir de la variedad Cencibel y se comienzan a producir vinos monovarietales excelentes, como los tintos de Cabernet-Sauvignon.

DATOS BÁSICOS: Están inscritos 14.705 viticultores y 249 bodegas que elaboran y comercializan al año más de 126 millones de litros de vino, de los que el 25% se destina a la exportación.

Lanzarote

DENOMINACIÓN DE ORIGEN



ZONA GEOGRÁFICA: La superficie protegida se extiende sobre 1.855 hectáreas de viñedo asentado sobre terrenos volcánicos, localizados por toda la isla de Lanzarote.

CARACTERÍSTICAS: La variedad de uva más singular es la Malvasía volcánica, de la que se obtienen finísimos y equilibrados vinos blancos jóvenes, rotundos y complejos, de enorme personalidad, así como vinos de crianza y vinos dulces con uva Moscatel. La Listán Blanco, por su parte, proporciona blancos jóvenes secos y semisecos, y con la Listán Negro y Negramoll se elaboran tintos jóvenes y crianzas y una pequeña proporción de rosados.

La Listán Blanco, por su parte, proporciona blancos jóvenes secos y semisecos, y con la Listán Negro y Negramoll se elaboran tintos jóvenes y crianzas y una pequeña proporción de rosados.

DATOS BÁSICOS: En el Consejo Regulador de la Denominación de Origen están registrados 1.857 viticultores y 15 bodegas que elaboran y comercializan una media anual de 1,6 millones de litros de vino, los cuales se destinan casi en su totalidad al mercado insular canario.

La Palma

DENOMINACIÓN DE ORIGEN



ZONA GEOGRÁFICA: Acoge unas 885 hectáreas de viñedo, asentado sobre terrenos volcánicos de la isla de La Palma en tres zonas de producción: Hoyo de Mazo, Fuen-caliente y norte de La Palma.

CARACTERÍSTICAS: Las variedades más representativas son Negramoll, Almuñeco, Albillo, Malvasía, Verdello, Sabro, Bujariego y Listán.

Los vinos blancos son aromáticos, frescos y ligeros. Los tintos son de color rojo picota intenso con tonos violáceos, densos, carnosos y con prolongado posgusto. Los rosados son alegres, de tonos rosas salmón, frescos, con tenue gusto almendrado. Los vinos de tea son suaves de capa, con aromas frutales y herbáceos, integrados en un fondo resinoso, agradables en boca. Los dulces, de color amarillo oro joven, son limpios y brillantes, de dulzor equilibrado y acidez fresca.

DATOS BÁSICOS: Cerca de 1.300 viticultores y 18 bodegas elaboran y comercializan una media anual de 500.000 litros de vino, que se venden en su totalidad en el mercado canario.

Málaga · Sierras de Málaga

DENOMINACIONES DE ORIGEN



ZONA GEOGRÁFICA: Abarca una superficie de 1.000 hectáreas de viñedo en 64 municipios de Málaga y 2 de Córdoba.

CARACTERÍSTICAS: Para la Denominación Málaga las variedades predominantes son las blancas Pero Ximen,

Moscatel de Alejandría, Moscatel Morisco, Doradilla, Lai- ren. Para la Denominación Sierras de Málaga, las variedades predominantes son Pero Ximen, Moscatel de Alejandría, Moscatel Morisco, Chardonnay, Macabeo, Sauvignon Blanc, Lai- ren y Doradilla. En variedades tintas destacan la Romé, Cabernet-Sauvignon, Merlot, Syrah, Tempranillo, Garnacha, Cabernet Franc y Pinot Noir. Se elaboran vinos blancos, rosados y tintos con graduaciones entre 10 y 15°.

DATOS BÁSICOS: En el Consejo Regulador figuran inscritos 440 viticultores y 45 bodegas que elaboran una media anual de casi 2,2 millones de litros de vino, de los que el 40% se des- tina a la exportación.

Manchuela

DENOMINACIÓN DE ORIGEN



ZONA GEOGRÁFICA: La superficie de producción protegida por la DO se extiende sobre 9.000 hectáreas de viñedo localizadas en 70 términos municipales de la comarca de La Manchuela, situada al sudeste de Cuenca y al nordeste de Albacete.

CARACTERÍSTICAS: La variedad autóctona emblema de la Denominación de Origen Manchuela es la uva Bobal. Una variedad que da vida a excelentes crianzas y reservas de viñas centenarias y a unos inigualables rosados especialmente afrutados y frescos, cuya calidad avalan año tras año numerosos premios en concursos nacionales e internacionales. También se producen, en menor proporción, las variedades Tempranillo y Macabeo.

DATOS BÁSICOS: En el Consejo Regulador hay 1.000 viticultores inscritos, 37 empresas que elaboran y comercializan una media anual de 2.000.000 litros de vino con Denominación de Origen, de los que el 80 por ciento se destina a la exportación.

Méntrida

DENOMINACIÓN DE ORIGEN



ZONA GEOGRÁFICA: La superficie de producción amparada por la Denominación de

Origen Méntrida abarca cerca de 8.100 hectáreas de viñedo, distribuidas entre 50 municipios al norte de la provincia de Toledo. Los principales centros vitivinícolas son Maqueda, Méntrida, Escalona y Torrijos.

CARACTERÍSTICAS: Las variedades de uvas predominantes son Garnacha Tinta (90%) y Cencibel, aunque se están plantando variedades nuevas como la Cabernet-Sauvignon, Merlot y Syrah. Los vinos tintos son de elevada graduación alcohólica, espesos, de aroma suave y muy sabrosos. Los rosados resultan ligeros, aromáticos y de agradable color, excelentes al paladar, a pesar de su alta graduación alcohólica.

DATOS BÁSICOS: En el Consejo Regulador están registrados 1.376 viticultores y 26 empresas bodegueras que comercializan una media anual de 1,2 millones de litros de vino, de los que más del 90% se vende en el mercado nacional.

Mondéjar

DENOMINACIÓN DE ORIGEN



ZONA GEOGRÁFICA: La Denominación de Origen Mondéjar se localiza en una superficie de 2.100 hectáreas de viñedo, repartidas en 20 municipios de la provincia de Guadalajara, con Mondéjar y Sacedón como principales centros de producción.

CARACTERÍSTICAS: La tinta Cencibel es la variedad predominante, complementada con la Cabernet-Sauvignon. En blancas destaca la presencia de Malvar y Torrontés y en menor proporción la Macabeo. Los vinos blancos, rosados y tintos se consumen jóvenes y resultan aromáticos y finos, con ligera graduación alcohólica. También se elaboran tintos de crianza a partir de la variedad Cabernet-Sauvignon, Tempranillo y Syrah.

DATOS BÁSICOS: En el registro del Consejo Regulador están inscritos 400 viticultores y 2 empresas bodegueras que elaboran y comercializan una media anual de 500.000 litros de vino, que se destinan en su totalidad al mercado interior.

Monterrei

DENOMINACIÓN DE ORIGEN



ZONA GEOGRÁFICA: La zona de producción protegida se localiza en 691 hectáreas de viñedo, repartidas en los municipios de Castrelo do Val, Monterrei, Oimbra, Verín y Vilardevós en la parte

sureste de la provincia de Ourense, estableciéndose dos subzonas claramente diferenciadas: valle de Monterrei y ladera de Monterrei.

CARACTERÍSTICAS: Las uvas predominantes son Dona Branca, Godello y Treixadura, entre las blancas, y Mencía y Merenzao, entre las tintas. Los vinos blancos destacan por sus tonos amarillos dorados o pajizos, de intensidad aromática potente, con paso de boca ligeramente ácido y muy equilibrado. Los tintos, de color púrpura o rojo cereza, con tonos violáceos, de aromas frutales del bosque, resultan plenos y armoniosos en boca.

DATOS BÁSICOS: En el Consejo Regulador de la Denominación de Origen están inscritos 363 viticultores y 28 empresas bodegueras que elaboran y comercializan una media anual de casi 4,6 millones de litros de vino, consumidos en su totalidad en el mercado interior.

Montilla-Moriles

DENOMINACIÓN DE ORIGEN



ZONA GEOGRÁFICA: La zona de producción abarca 5.500 hectáreas de viñedo al sur de Córdoba, aunque la zona de crianza está restringida a 17 municipios.

CARACTERÍSTICAS: La variedad predominante es la blanca Pedro Ximénez, aunque también se cultivan otras cepas complementarias como la Layren, Baladí-Verdejo y Moscatel. Los vinos jóvenes son afrutados, secos o ligeramente abocados, agradables y suaves. El Fino es de aroma punzante, seco y levemente amargo al paladar. El Amontillado es de aroma avellanado y resulta agradablemente complejo, sutil, suave. El Oloroso es un vino de mucho cuerpo, lleno y aterciopelado, energético, seco y no muy abocado, de color caoba oscuro. El Palo Cortado es un vino generoso que tiene el color y la nariz del amontillado y la boca del oloroso. El Pedro Ximénez es un vino dulce natural, de color rubí oscuro, punzante fragancia y gran frutuosidad, y el Moscatel es un vino dulce natural.

DATOS BÁSICOS: 2.600 viticultores y 76 empresas bodegueras elaboran y comercializan una media anual de 20 millones de litros de vino, de los que se exportan el 12%.

Montsant

DENOMINACIÓN DE ORIGEN



ZONA GEOGRÁFICA: La zona de producción abarca 1.902 hectáreas en

18 municipios de Tarragona, 14 de la comarca del Priorato y 4 de la Ribera del Ebro.

CARACTERÍSTICAS: Las variedades tintas predominantes son la Garnacha Negra y la Cariñena, aunque abunda la variedad L'ull de Llebre en el sur. El Consejo también autoriza la plantación de cepas de Cabernet-Sauvignon, Garnacha Peluda, Merlot, Monastrell, Picapoll Negre y Syrah. En uva blanca destacan las variedades Garnacha Blanca y Macabeo, aunque están autorizadas plantaciones de Chardonnay, Moscatel, Pansal y Parellada. Se producen excelentes vinos blancos, rosados y tintos; se elaboran vinos tradicionales de esta zona como el vino rancio, la mistela negra, la garnacha del Montsant y el vino dulce natural.

DATOS BÁSICOS: En el Consejo están registrados 929 viticultores, 60 bodegas y 57 comercializadoras, que comercializan una media anual de 5 millones de litros de vino, de los que entre el 40-60% se vende en los mercados exteriores.

Navarra

DENOMINACIÓN DE ORIGEN



ZONA GEOGRÁFICA: La Denominación de Origen ampara 10.000 hectáreas de viñedo distribuidas en Navarra en 5 zonas diferenciadas por características climáticas, de suelos y paisajísticas: Tierra Estella, Valdizarbe, Baja Montaña, Ribera Alta y Ribera Baja.

CARACTERÍSTICAS: Navarra es una D.O. histórica en la que se elaboran seductores vinos blancos con o sin crianza con las variedades de uva: Chardonnay, Garnacha Blanca, Moscatel De Grano Menudo, Viura, Malvasía y Sauvignon Blanc. Los afamados rosados de vivo color, son producidos únicamente con tintas, en su mayoría, Garnacha y sin utilizar ningún tipo de presión, sólo a partir del primer mosto de la uva. Los nobles y honestos tintos D.O. Navarra, tanto varietales como en ensamblaje, son la expresión de la Garnacha, el Tempranillo, Graciano, Mazuelo, Merlot, Cabernet Sauvignon, Syrah y Pinot Noir.

DATOS BÁSICOS: Más de 1750 viticultores y 85 bodegas elaboran en un centenar de municipios y comercializan una media de 40 millones de litros de vino anualmente en el mercado nacional y en más de 70 países.

Penedès

DENOMINACIÓN DE ORIGEN



ZONA GEOGRÁFICA: La zona de producción abarca una superficie de 24.247 hectáreas de viñedo localizadas en las provincias de Barcelona y Tarragona, con Vilafranca del Penedès como el principal núcleo vitivinícola.

CARACTERÍSTICAS: Las variedades blancas predominantes son las blancas Xarel·lo, Macabeo, Parellada y Chardonnay; y las tintas Tempranillo, Cabernet-Sauvignon, Merlot y Cariñena. Los vinos blancos resultan frescos, afrutados, muy aromáticos y de moderada graduación alcohólica. Los tintos son ligeros, aterciopelados y de carácter apreciable. También se elaboran excelentes vinos de aguja. Una parte importante de la producción se destina a la elaboración de vinos espumosos.

DATOS BÁSICOS: Están inscritos 4.088 viticultores y 152 empresas bodegueras que elaboran y comercializan una media anual de 32,7 millones de litros de vino, de los que el 35% se destina a la exportación.

Pla de Bages

DENOMINACIÓN DE ORIGEN



ZONA GEOGRÁFICA: Abarca 550 hectáreas, localizadas en la comarca del Bages, en la provincia de Barcelona, con Artés y Manresa como principales núcleos de producción vitivinícola.

CARACTERÍSTICAS: La situación geográfica de esta comarca y su especial climatología favorecen el desarrollo de variedades nobles de uva entre las que destacan la autóctona Picapoll y en menor proporción la Macabeo y Chardonnay entre las blancas; y la Cabernet-Sauvignon, Merlot y Pinot Noir, entre las tintas. Los vinos de mayor producción son los tintos, que resultan de gran personalidad, suaves, de excelente calidad y moderado grado alcohólico.

DATOS BÁSICOS: En el CRDO están registrados 100 viticultores y 14 empresas bodegueras que elaboran y comercializan una media anual de más de 1,2 millones de litros de vino con Denominación de Origen Pla de Bages; el 85% de esta producción se consume en el mercado nacional.

Pla i Llevant

DENOMINACIÓN DE ORIGEN



ZONA GEOGRÁFICA: La superficie de producción amparada por la DO Pla i Llevant abarca una extensión de 395 hectáreas de viñedo, repartidas entre 18 términos municipales de la isla de Mallorca, en Baleares.

CARACTERÍSTICAS: Las variedades de uva más abundantes son la Callet, Tempranillo, Cabernet-Sauvignon, Manto Negro, Macabeu y Pinot Noir; en menor proporción se producen también las variedades Prensal Blanca, Chardonnay, Merlot, Moscatel, Perelada, Fogoneu, Monastrell y Riesling. El mayor volumen de producción corresponde a los vinos tintos, de gran jugosidad y elegancia, con un grado alcohólico moderado. Los vinos blancos resultan jóvenes y afrutados, con fuerte personalidad y leve grado alcohólico.

DATOS BÁSICOS: Están inscritos 107 viticultores y 12 bodegas en el Consejo Regulador que producen y comercializan una media anual de más de 1,1 millones de litros de vinos tintos y blancos con Denominación de Origen.

Priorat

DENOMINACIÓN DE ORIGEN CALIFICADA



ZONA GEOGRÁFICA: La superficie de producción amparada por la DO es de más de 1.900 hectáreas, localizadas al oeste de la provincia de Tarragona, con los municipios de Porrera y Gratallops como centros principales de elaboración de vinos.

CARACTERÍSTICAS: Las variedades predominantes son la Tinta Cariñena (Mazuela) y la Garnacha Tinta. Las cepas blancas tienen una presencia muy reducida, cultivándose la Garnacha Blanca, Macabeo y Pedro Ximénez. Los vinos tintos tradicionales del Priorat son de color granate, robustos y de elevada graduación alcohólica. También se elaboran vinos rancios, envejecidos en roble y de potente graduación. La producción de vinos blancos y rosados es muy pequeña, aunque está creciendo en los últimos años.

DATOS BÁSICOS: Están registrados más de 606 viticultores y 96 empresas bodegueras que elaboran y comercializan más de 2 millones de botellas al año, de las que el 45% se destina a los mercados exteriores.

Rías Baixas

DENOMINACIÓN DE ORIGEN



ZONA GEOGRÁFICA:

La superficie protegida por la DO se extiende sobre 4.321 hectáreas de viñedos

en 5 subzonas de producción: Val do Salnés, Condado do Tea, O Rosal y Soutomaior, en la provincia de Pontevedra, y Ribeira do Ulla, que se reparte entre Pontevedra y A Coruña.

CARACTERÍSTICAS: Predomina la blanca autóctona Albariño y en menor proporción la Treixadura, Loureira Blanca, Caiño Blanco, Torrontés y Godello; y las tintas Caiño tinto, Espadeiro, Loureiro tinto, Sousón, Mencía, Brancellao, Pedral y Castañal.

Los vinos monovarietales de Albariño tienen un color amarillo pajizo, brillante. En nariz poseen aromas florales y frutales de intensidad media y potente duración. Su retrogusto elegante y completo. Los vinos del Rosal y Condado están personalizados por llevar en su composición las variedades loureira y treixadura.

DATOS BÁSICOS: En el Consejo Regulador se encuentran inscritos casi 5.011 viticultores y 179 bodegas que elaboran y comercializan una media anual de casi 28 millones de litros de vino, de los que alrededor de un 30% se exporta.

Ribeira Sacra

DENOMINACIÓN DE ORIGEN



RIBEIRA SACRA
Consejo Regulador Denominación de Origen

ZONA GEOGRÁFICA:

Abarca 1.229 hectáreas de viñedo en 17 municipios que se distribuyen a su vez en 5 subzonas de producción: Amandi, Chantada, Quiroga-Bibeí y Ribeiras do Miño, en la provincia de Lugo, y Ribeiras do Sil, en la provincia de Ourense.

CARACTERÍSTICAS: Las principales variedades de uvas blancas son Albariño, Loureira, Treixadura, Godello, Dona Branca y Torrontés; en el caso de las tintas las variedades predominantes son Mencía, Brancellao y Merenzao, complementadas con la Negreda y la Garnacha Tintorera. Los vinos tintos de Mencía son de color cereza, brillantes, afrutados, suaves en boca, sabrosos y elegantes. Los vinos blancos de Godello son frescos, plenos en boca y de aromas intensos.

DATOS BÁSICOS: Están inscritos 2.397 viticultores y 96 bodegas que elaboran y comercializan una media anual de más de 360.000 litros de vino, que se consumen en su totalidad en el mercado interior.

Ribeiras do Morrazo

INDICACIÓN GEOGRÁFICA PROTEGIDA



ZONA GEOGRÁFICA: La zona de producción la IGP Ribeiras do Morrazo ampara los municipios de Marín, Bueu, Vilaboa, Moaña, Cangas, Pontevedra, Poio y Rondonela.

CARACTERÍSTICAS: Son vinos blancos y tintos con aromas francos en los que se aprecian las

características propias de la materia prima de la que proceden, con graduaciones alcohólicas moderadas, aromas florales y de frutas y con una buena y equilibrada acidez.

DATOS BÁSICOS: Al ser muy reciente la aprobación de esta Indicación Geográfica Protegida, en el Consejo Regulador no existen datos sobre el número de empresas y producto comercializado.

Ribeiro

DENOMINACIÓN DE ORIGEN



ZONA GEOGRÁFICA:

La zona de producción de la Denominación de Origen abarca una extensión de 2.804

hectáreas de viñedos localizadas en las riberas y valles de los ríos Avia, Miño y Arnoia, en la parte occidental de la provincia de Ourense.

CARACTERÍSTICAS: La uva predominante entre las tintas es la Caiño, complementada con Garnacha, Ferrón, Sousón, Mencía, Tempranillo y Brancellao. En uvas blancas, la principal es la Treixadura, y en menor proporción Jerez, Torrontés, Godello, Macabeo, Loureira, Albilla y Albariño. Los vinos blancos, de color pajizo, resultan elegantes, frescos, ligeros, muy aromáticos y de alegre acidez. Los tintos, de color rojo morado muy vivo, son vinos de mucha capa y elevada acidez fija.

DATOS BÁSICOS: Están inscritos 6.053 viticultores y 109 bodegas que elaboran y comercializan una media anual de 14 millones de litros de vino, que en un 95% se consume en el mercado nacional.

Ribera de Duero

DENOMINACIÓN DE ORIGEN



ZONA GEOGRÁFICA: La superficie de producción se extiende sobre 26.136 hectáreas de viñedo, divididas en 63.651 parcelas distribuidas entre 110 municipios de las provincias de Soria, Segovia, Burgos y Valladolid.

TECNICAS DE PRODUCCIÓN Y ELABORACIÓN: Producimos de media (en los últimos 10 años) 4.540 kilos por hectárea, muy por debajo de los 7.000 kilos que admi-

te nuestra normativa para todas las variedades de uva excepto para Albillo Mayor, que es de 9.500 Kilogramos por hectárea. El 72,2% de la vendimia en volumen se realiza a mano. Tanto bodegas como viticultores priman la calidad de la uva sobre la cantidad. La recogida a mano y en cajas encarece y ralentiza el proceso de recogida, pero permite una mayor selección de los racimos y asegura que estos entren en bodega en un estado óptimo, sin golpes ni roturas, y que la uva sufra lo menos posible. Más del 8,2% de los viñedos tienen más de 80 años, habiendo sido plantados antes de 1940, siendo algunos de ellos centenarios y de principios del pasado siglo.

CARACTERÍSTICAS: La cepa predominante en la zona amparada por la Denominación es la Tinta del País o también conocida como Tinto Fino o Tempranillo, que representa el 96% de nuestro viñedo; en menor proporción se cultivan variedades como Cabernet-Sauvignon, Merlot, Malbec, Garnacha Tinta y Albillo Mayor, como la única variedad blanca admitida. Nuestros vinos se agrupan en tintos, desde los jóvenes con elevada carga frutal y buen paso de boca, a los elegantes vinos de guarda (Crianzas, Reservas y Grandes Reservas), que destacan por su complejidad aromática, su potencia y equilibrio en boca. En vinos blancos y rosados: afrutados y refrescantes, ambos envejecidos en bodega para aumentar su complejidad aromática y volumen en boca, resultandos idóneos para larga conservación en botella.

DATOS BÁSICOS: En el Consejo Regulador están registrados 7.536 viticultores y 311 bodegas que, en 2022, elaboraron y comercializaron 75,5 millones de litros de vino, de los que el 19,5% se destinó a la exportación.

Ribera del Guadiana

DENOMINACIÓN DE ORIGEN



ZONA GEOGRÁFICA: La superficie de producción amparada por Denominación de Origen Ribera del Guadiana se extiende sobre 29.000 hectá-

reas de viñedos distribuidas entre 6 subzonas vitivinícolas de las provincias de Cáceres y Badajoz: Cañamero, Montánchez, Ribera Baja, Ribera Alta, Tierra de Barros y Matanegra.

CARACTERÍSTICAS: Las variedades para la elaboración de los vinos Ribera del Guadiana son Tempranillo, Macabeo, Pardina, Cayetana Blanca, Garnacha Tintorera, Alarige, Chardonnay, Cabernet-Sauvignon, Borba, Montúa, Bobal y Pedro Ximénez. Con estas cepas se elaboran vinos tintos y blancos y en menor proporción rosados, todos ellos de excelente calidad.

DATOS BÁSICOS: Se encuentran registrados más de 3.800 viticultores y 50 empresas bodegueras que elaboran y comercializan una media anual de 2 millones de litros de vino según campañas, destinados en un 75% al mercado exterior.

Ribera del Júcar

DENOMINACIÓN DE ORIGEN



ZONA GEOGRÁFICA: La superficie de producción protegida por la DO se extiende sobre una superficie de 6.700 hectáreas de viñedo repartidas en

los municipios de Casas de Benítez, Casas de Fernando Alonso, Casas de Guijarro, Casas de Haro, El Picazo, Pozoamargo y Sisante, al sur de la provincia de Cuenca.

CARACTERÍSTICAS: Las variedades predominantes en esta denominación son todas de uvas tintas, Bobal, Cencibel o Tempranillo, Cabernet Sauvignon, Merlot, Syrah, Petit Verdot, Cabernet Franc, Garnacha tinta, Garnacha Tintorera y Monastrell, y en variedades blancas Moscatel de grano menudo, Sauvignon Blanc, Airen, Macabeo y Verdejo, Pardillo o Marisnacho y Chardonnay.

DATOS BÁSICOS: En el registro del Consejo Regulador figuran 8 cooperativas y empresas bodegueras que comercializan unos 700.000 litros de vino, destinados en un 75% al mercado exterior.

Rioja

DENOMINACIÓN DE ORIGEN CALIFICADA



ZONA GEOGRÁFICA: La superficie de producción amparada se extiende sobre 65.841 hectáreas de viñedo repartidas entre las comunidades autónomas de La Rioja, País Vasco y Navarra. Está dividida

en 3 subzonas vitivinícolas: Rioja Alta, Rioja Oriental y Rioja Alavesa.

CARACTERÍSTICAS: Sobre la base de la cepa Tempranillo, con aportaciones de Garnacha, Mazuelo y Graciano, se obtienen grandes vinos tintos de crianza, reserva y gran reserva. También se elaboran blancos jóvenes y de crianza y excelentes rosados (claretes), completando una de las ofertas de vinos de mayor calidad del mundo.

DATOS BÁSICOS: En el Consejo Regulador figuran inscritos más de 14.800 viticultores y más de 600 empresas bodegueras que elaboran y comercializan una media anual de 336 millones de litros de vino según campañas, de los que un tercio se destina a la exportación.

Somontano

DENOMINACIÓN DE ORIGEN



ZONA GEOGRÁFICA: La superficie protegida por la Denominación de Origen Somontano

es de unas 3.936 hectáreas, distribuidas entre 43 municipios del centro de la provincia de Huesca, con Barbastro como principal centro vitivinícola.

CARACTERÍSTICAS: Las variedades autorizadas son las tintas Moristel, Tempranillo, Garnacha, Parraleta, Cabernet-Sauvignon, Merlot y Pinot-Noir; y las blancas Macabeo, Garnacha Blanca, Alcañón, Chardonnay y Gewürztraminer. Los vinos tintos característicos son afrutados, de ligera acidez y con poca graduación. Los blancos resultan frescos y muy aromáticos. Los rosados son brillantes de color, delicados en aromas y de suave sabor.

DATOS BÁSICOS: En el Consejo Regulador se encuentran inscritos más de 370 viticultores y 32 bodegas, que elaboran y comercializan una media anual de 11 millones de litros de vino; el 20% de este volumen de producción se destina a los mercados exteriores.

Rueda

DENOMINACIÓN DE ORIGEN



ZONA GEOGRÁFICA: La superficie registrada en la DO Rueda es de 20.711 hectáreas, siendo 17.835 hectáreas sólo de la variedad Verdejo. La DO comprende 72 municipios repartidos entre las provincias de Valladolid, Segovia y Ávila, siendo las localidades de Rueda,

La Seca y Serrada los centros vitivinícolas más importantes.

CARACTERÍSTICAS: Las variedades de una blanca permitidas son la Verdejo (variedad autóctona. La principal en la zona), Sauvignon Blanc (la segunda principal, después de la verdejo) y las permitidas Viura, Palomino Fino, Chardonnay y Viognier. Los vinos de la D.O. Rueda tienen un denominador común: el Carácter Rueda, marcado por la variedad verdejo (de la cual destaca su versatilidad y su justa acidez), el clima continental y el suelo cascajoso. Sus elaboraciones van desde los vinos jóvenes, afrutados, alegres y frescos, hasta las elaboraciones más complejas que incluyen fermentación sobre lías, en barricas, en fudres, en depósitos ovoides de hormigón, así como sus vinos dorados y pálidos... La última categoría, reflejada al igual que las otras, en la contraetiqueta de las botellas, es el Gran Vino de Rueda. Enfocados a la alta gastronomía, estos vinos aportan un valor añadido al consumidor, defendiendo el origen y apostando por los rigurosos controles de calidad de la DO.

DATOS BÁSICOS: En el Consejo Regulador están inscritas 78 bodegas y 1.587 viticultores, que comercializan una media de 110 millones de botellas, de las que el 14% se destina a los mercados internacionales.

Tacoronte-Acentejo

DENOMINACIÓN DE ORIGEN



ZONA GEOGRÁFICA: La zona de producción de la Denominación ampara una superficie de más de 760 hectáreas de viñedo repartidas entre 9 municipios localizados al norte de la isla de Tenerife.

CARACTERÍSTICAS: Las cepas predominantes son Listán Negro, Negramoll y Listán Blanco y en menor medida se cultivan otras variedades como la Malvasía, Gual, Moscatel, Tintillo, Verdello, Syrah, Merlot o Castellana. Los vinos tintos de mayor producción son de color rubí, con matices violáceos, jóvenes y frescos, de aromas afrutados, paso en boca amplio y suave, y gusto fragante y potente. Los vinos blancos, de color amarillo pálido, con matices verde y dorado, resultan armoniosos y equilibrados, de aromas afrutados y paso en boca vivo.

DATOS BÁSICOS: Están inscritos 1.108 viticultores y 35 empresas bodegueras que elaboran y comercializan una media anual de más de 850.000 litros de vino, los cuales se consumen en su práctica totalidad en el mercado insular canario.

Tarragona

DENOMINACIÓN DE ORIGEN



ZONA GEOGRÁFICA: Ampara una superficie de 4.500 hectáreas de viñedo distribuidas en 78 municipios de las comarcas de Tarragonés, Alt Camp, Baix Camp y Ribera d'Ebre en la provincia de Tarragona.

CARACTERÍSTICAS: Las variedades blancas preferentes son la Macabeo, Parellada y Xarel.lo, y las variedades tintas son la Ull de Llebre, Carinyena, Garnatxa Negra y Cabernet-Sauvignon. Los vinos blancos de Alt Camp de Tarragona son muy suaves, equilibrados, aromáticos y afrutados. En la zona de la Ribera d'Ebre los blancos son de color brillante. Los vinos tintos de la zona del Camp de Tarragona son firmes y aromáticos y los rosados frescos y de color cereza. Los tintos de la Ribera d'Ebre armonizan el cuerpo y el color de la carinyena y la riqueza de la garnatxa. Los vinos de licor Tarragona Classics son Mistela de Tarragona, Moscatell de Tarragona, Garnatxa de Tarragona y Vi Ranci de Tarragona. Los Tarragona Classics tienen fama y prestigio, son vinos licorosos y generosos.

DATOS BÁSICOS: 1.305 viticultores y 31 bodegas producen una media anual de 36 millones de litros de vino.

Terra Alta

DENOMINACIÓN DE ORIGEN



ZONA GEOGRÁFICA: La superficie protegida por la Denominación de Origen tiene una extensión de 5.993 hectáreas de viñedo localizadas al oeste de la provincia de Tarragona, con Gandesa como principal centro de producción vitivinícola.

CARACTERÍSTICAS: Las cepas predominantes son las blancas Macabeo y Garnacha Blanca, y las tintas Cariñena, Garnacha Tinta y Tempranillo. Los vinos blancos son recios, amplios, de gran cuerpo y alta graduación alcohólica. Los tintos resultan de mucha capa y con potente grado alcohólico. También se elaboran vinos dulces (rancios) y blancos generosos, asimismo de fuerte graduación alcohólica.

DATOS BÁSICOS: En el Consejo Regulador de la Denominación de Origen Terra Alta figuran registrados 1.663 viticultores y 45 empresas bodegueras que producen una media anual de 30 millones de litros de vino con Denominación de Origen.

Tierra de León

DENOMINACIÓN DE ORIGEN



ZONA GEOGRÁFICA: La superficie amparada por la Denominación de Origen cubre cerca de 1.357 hectáreas de viñedo, repartidas entre 69 municipios de la provincia de León y 19 de

la provincia de Valladolid, pertenecientes a las riberas de los ríos Esla y Cea.

CARACTERÍSTICAS: Los vinos de la Denominación utilizan como variedades principales de uva tinta la Prieto Picudo, Mencía, Tempranillo y Garnacha, mientras que de uva blanca se emplean las variedades Verdejo, Albarín blanco, Godello, Malvasía y Palomino.

DATOS BÁSICOS: En el Consejo Regulador están inscritos cerca de 375 viticultores y 39 empresas bodegueras que producen y comercializan una media anual de 2 millones de botellas de vino amparadas por la Denominación de Origen.

Tierra del Vino de Zamora

DENOMINACIÓN DE ORIGEN



ZONA GEOGRÁFICA: La superficie amparada por la Denominación de Origen cubre 643 hectáreas de viñedo, repartidas entre 46 municipios de la provincia de Zamora y 10 de Salamanca.

CARACTERÍSTICAS: Los vinos de la Denominación utilizan como variedades principales la Tempranillo en tinta y Malvasía, Moscatel, de grano menudo, y Verdejo en blanca, mientras que como uvas complementarias usan Garnacha y Cabernet-Sauvignon para los tintos, y Albillo, Palomino y Godello para los blancos. El Consejo Regulador certifica vinos blancos, claretes, rosados, tintos, reservas y grandes reservas, elaborados con uvas procedentes de viñedos con una edad media de 61 años.

DATOS BÁSICOS: En el Consejo Regulador están inscritos 209 viticultores y 11 empresas bodegueras que producen y comercializan una media anual de 236.612 litros de vino, de los que el 43% se destina al mercado internacional.

Toro

DENOMINACIÓN DE ORIGEN



ZONA GEOGRÁFICA: La superficie de producción de la Denominación de Origen es de 5.585 hectáreas de viñedo localizadas al sudeste de la provincia de Zamora, incluyendo algunos municipios de la provincia de Valladolid.

CARACTERÍSTICAS: La cepa predominante es la Tinta de Toro, aunque se cultiva también Garnacha Tinta, y la variedades de uvas blancas Verdejo y Malvasía. Los vinos más característicos son los tintos, de fuerte color rojo, recios, plenos de aromas, con cuerpo y grado. Los blancos, de producción escasa, son de intensos y finos aromas. Los rosados, de color muy vivo y gran intensidad aromática, resultan frescos, ligeros y suaves.

DATOS BÁSICOS: En el Consejo Regulador se encuentran inscritos 1.080 viticultores y 51 bodegas que elaboran y comercializan una media anual de 7,7 millones de litros de vino con Denominación de Origen Toro, de los que un 25% se destina a los mercados internacionales.

Utiel-Requena

DENOMINACIÓN DE ORIGEN



ZONA GEOGRÁFICA: La superficie de producción amparada por la Denominación es de 35.438 hectáreas de viñedo, distribuidas entre 9 municipios de la provincia de Valencia.

CARACTERÍSTICAS: La cepa predominante es la tinta Bobal, complementada con Tempranillo, Garnacha Tinta, Cabernet-Sauvignon y Merlot. En blancas, la principal es la Macabeo y se cultivan también Merseguera, Tardana y Chardonnay. Los vinos rosados son de color cereza o fresa, aromas vivos, frutales o florales, de gran plenitud. Los blancos son de color verde pajizo o dorados, aromas vivos, frutuosos, fragantes y redondos. Los tintos, de color cereza pasado o rubí, fondo afrutado y varietal, resultan cálidos, persistentes y ligeramente astringentes.

DATOS BÁSICOS: Están inscritos alrededor de 7.000 viticultores y 93 empresas bodegueras que elaboran y comercializan una media anual de 146 millones de litros de vino, de los cuales 264.116 son declarados como vinos con DO.

Valdeorras

DENOMINACIÓN DE ORIGEN



ZONA GEOGRÁFICA: La superficie protegida suma 1.357 hectáreas de viñedo distribuidas en 8 municipios del sur de la provincia de Ourense.

CARACTERÍSTICAS: La variedad de uva blanca Godello es la más abundante, complementada con Doña Blanca y Palomino o Jerez. En tintas predomina la variedad Mencía y, en menor proporción, hay Merenzao, Grao Negro y Alicante. Los vinos blancos monovarietales de Godello son luminosos, con reflejos dorados y de paladar suave, aroma delicado a fruta madura, armoniosos y elegantes. Los vinos tintos monovarietales de Mencía, de color púrpura con toques de cereza, gran suavidad y delicioso bouquet, resultan equilibrados, brillantes, de paladar aterciopelado y con ligero aroma a fruta.

DATOS BÁSICOS: Están inscritos 2.037 viticultores y 44 empresas bodegueras que elaboran y comercializan una media anual de 3,2 millones de litros de vino, que se venden en su práctica totalidad en el mercado interior.

Valdepeñas

DENOMINACIÓN DE ORIGEN



ZONA GEOGRÁFICA: La superficie protegida por la Denominación de Origen Valdepeñas abarca una extensión de 24.365 hectáreas de viñedo, distribuidas entre

10 municipios de la provincia de Ciudad Real, con Valdepeñas como el núcleo central de producción de vinos.

CARACTERÍSTICAS: Las variedades predominantes son la blanca Airén y la tinta Cencibel o Tempranillo y en una pequeña proporción se cultivan Macabeo, Garnacha y Cabernet-Sauvignon. Los vinos blancos son muy ligeros, poco alcohólicos y de sabores primarios aportados por la variedad Airén. Los tintos resultan finos, muy aromáticos de jóvenes, alcanzan su plenitud entre dos y tres años. Los rosados son vinos ligeros, neutros y de aroma sutil.

DATOS BÁSICOS: En el Consejo Regulador se encuentran registrados 2.942 viticultores y 42 empresas bodegueras que elaboran y comercializan una media anual de 51 millones de litros de vino, de los que un 45% se destina al mercado exterior.

Valencia

DENOMINACIÓN DE ORIGEN



viñedo, repartidas en cuatro subzonas de producción de la provincia de Valencia: Alto Turia, Valentino, Clariano y Moscatel de Valencia.

CARACTERÍSTICAS: Las cepas predominantes son las tintas Monastrell y Garnacha, y las blancas Merseguera, Malvasía, Pedro Ximénez y Moscatel. Los vinos blancos son brillantes, frescos, afrutados, aromáticos y de moderada graduación alcohólica. Los tintos son de color rubí, francos de nariz, aroma extenso y sabrosos en boca. También se elaboran vinos de licor, de aroma particular, y vinos rancios de color rojizo oscuro, de potente grado alcohólico.

DATOS BÁSICOS: En el Consejo Regulador están inscritos 12.000 viticultores y 83 empresas bodegueras que elaboran y comercializan una media anual de 59 millones de litros de vino de la Denominación, de los que más del 70% se dirige a los mercados exteriores.

ZONA GEOGRÁFICA:

La superficie protegida por la Denominación de Origen rebasa las 13.000 hectáreas de

Valle de Güimar

DENOMINACIÓN DE ORIGEN



ZONA GEOGRÁFICA: Asentada sobre suelos de origen volcánico, la zona de producción comprende una superficie de más de 639 hectáreas de viñedo, repartidas entre los municipios de Arafo, Candelaria y Güimar, al sureste de la isla canaria de Tenerife.

CARACTERÍSTICAS: La variedad predominante es la blanca Listán, complementada con Gual, Vijariego, Verdillo y Moscatel. En tintas se cultivan Listán Negro y Negramoll. Los vinos más característicos son los blancos (semisecco y blanco-madera), de color dorado, afrutados, ligeros y de moderada graduación alcohólica. Los tintos y rosados son jóvenes, ligeros, aromáticos y levemente alcohólicos.

DATOS BÁSICOS: El Consejo Regulador de la Denominación de Origen Valle de Güimar tiene registrados 543 viticultores y 18 bodegas, las cuales elaboran y comercializan una media de algo más de 403.000 botellas contraetiquetadas, vendidas el 95% en el mercado local y el 5% restante en el resto de las islas y en la península.

Valle de La Orotava

DENOMINACIÓN DE ORIGEN



de viñedos de los municipios de Los Realejos, La Orotava y Puerto de la Cruz, en la isla de Tenerife.

CARACTERÍSTICAS: Las variedades predominantes son Listán Blanco y Listán Negro, complementadas con Pedro Ximénez, Forastera Blanca y Malvasía. Los vinos blancos son jóvenes, de color amarillo pajizo con tonos limón, limpios y brillantes, de aromas frutales, sutiles y delicados, son suaves y elegantes en boca. Los rosados son de color frambuesa, con aromas a frutos silvestres, y resultan suaves y frescos. Los tintos jóvenes son de color rojo guinda, descubiertos y limpios, con aromas frutales variados, suaves y equilibrados, de ligero gusto amargo.

DATOS BÁSICOS: 422 viticultores y 19 bodegas elaboran una media anual de 550.000 litros de vino, que se venden en gran parte en Canarias, pero cada vez se exportan a más lugares por la demanda de los consumidores de vinos diferentes.

ZONA GEOGRÁFICA:

La zona de producción protegida por la Denominación de Origen abarca una superficie de más de 201 hectá-

Valtiendas

VINOS DE CALIDAD CON INDICACIÓN GEOGRÁFICA



ZONA GEOGRÁFICA: La zona de producción abarca 8 términos municipales del norte de la provincia de Segovia, destacando Fuentidueña, Torreadrada, Aldeasoña, Fuentesoto y Valtiendas.

CARACTERÍSTICAS: Las variedades de uvas acogidas son la Albillo, Cabernet-Sauvignon y Syrah, en blancas, y la Tempranillo, en tintas. Asimismo, también están admitidas en el reglamento las variedades Garnacha y Merlot. Los vinos protegidos son rosados y tintos, que deberán estar elaborados con las variedades protegidas y contener, al menos, el 50% de la variedad Tempranillo.

DATOS BÁSICOS: En el Consejo Regulador figuran inscritos 10 viticultores y 5 bodegas. La producción media ronda los 350.000 litros anuales, obtenidos de sus más de 76 hectáreas de viñedo registradas bajo esta calificación.

Vinos de Madrid

DENOMINACIÓN DE ORIGEN



ZONA GEOGRÁFICA: La superficie protegida por la Denominación de Origen Vinos de Madrid se encuentra en torno a las 8.386 hectáreas de viñedo repartidas en tres subzonas de producción al sur de la Comunidad de Madrid: Arganda, Navalcarnero y San Martín de Valdeiglesias.

CARACTERÍSTICAS: Las variedades predominantes son las blancas Malvar, Albillo y Airén, y las tintas Garnacha Tinta, Tin- to Fino y Cabernet-Sauvignon. Los vinos blancos son jóvenes y frescos, de sabor afrutado e intenso aroma. Los rosados son muy aromáticos, frutosos de sabor y moderada graduación al- cohólica. Los vinos tintos son jóvenes, muy sabrosos y de me- dia graduación alcohólica.

DATOS BÁSICOS: En el Consejo Regulador están inscritos más de 2.941 viticultores y 50 bodegas que elaboran y comerciali- zan una media anual de 4,5 millones de litros de vino, vendidos casi en su totalidad en el mercado interior, a excepción de un 20% que se exporta.

Vino Naranja del Condado de Huelva

DENOMINACIÓN DE ORIGEN



ZONA GEOGRÁFICA: La zona de producción y crianza de este vino comprende 10 términos municipales de la provincia de Huelva.

CARACTERÍSTICAS: Se elabora a partir de vino blanco amparado por la DO Condado de Huelva, que sigue presente al menos en un 75% del volumen. Estos vinos se someten a edulcoración con mosto de uva y a una aromatización mediante cortezas de naranja. Tras la maceración, se separan las cortezas del vino y la bebida se somete a clarificación. Finalmente, se procede al envejecimiento mediante criaderas y soleras, en botas de roble durante dos años. Las características organolépticas de estos vinos ofrecen un aroma intenso con recuerdo a frutas, especialmente a cítricos, son de color caoba oscuro, su sabor es dulce y suave.

DATOS BÁSICOS: Sólo pueden utilizar la denominación Vino Naranja del Condado de Huelva los aromatizados que se ajustan al pliego de condiciones de la DO y cuyas empresas elaboradoras estén inscritas en el CR de las DO Condado de Huelva y Vinagre del Condado de Huelva.

Ycoden-Daute-Isora

DENOMINACIÓN DE ORIGEN



ZONA GEOGRÁFICA: El ámbito protegido por la Denominación se localiza en una superficie de 307 hectáreas de viñedo repartidas en nueve municipios al noroeste de la isla canaria de Tenerife.

CARACTERÍSTICAS: Las cepas predominantes son Listán Blanco y Listán Negro y en menor proporción se cultivan las variedades Malvasía y Moscatel. La producción más tradicional es la de vinos blancos y rosados, aunque se está incrementando la elaboración de tintos jóvenes de excelente calidad. También se producen vinos dulces, obtenidos a partir de las variedades Moscatel y Malvasía.

DATOS BÁSICOS: En el Consejo Regulador figuran inscritos más de 741 viticultores y 20 bodegas que elaboran y comercializan una media anual de 450.000 litros de vinos Ycoden-Daute-Isora, los cuales se consumen en su práctica totalidad en el mercado insular canario.

Yecla

DENOMINACIÓN DE ORIGEN



ZONA GEOGRÁFICA: La superficie de producción amparada por la Denominación abarca un área de 4.696 hectáreas de viñedo, localizadas exclusivamente en el término municipal de Yecla, en la Región de Murcia.

CARACTERÍSTICAS: La variedad de uva más abundante en la zona es la tinta Monastrell, complementada por Syrah y Garnacha. En uvas blancas predominan las variedades Macabeo y Airén. El mayor volumen de producción corresponde a vinos tintos, de color granate rubí, que resultan suaves y cálidos al paladar y de escasa acidez. Los blancos y rosados son jóvenes y afrutados, aromáticos y frescos.

DATOS BÁSICOS: En el Consejo Regulador están registrados 401 viticultores y 9 empresas bodegueras que elaboran y comercializan una media anual de 7,4 millones de litros de vino con Denominación de Origen Yecla; el 90% de esta producción se canaliza hacia los mercados exteriores.



ALIMENTACIÓN EN ESPAÑA 2023

PRODUCCIÓN · INDUSTRIA · DISTRIBUCIÓN · CONSUMO

mercasa



ALIMENTACIÓN EN ESPAÑA

PRODUCCIÓN, INDUSTRIA, DISTRIBUCIÓN Y CONSUMO

26ª EDICIÓN 2023/2024

EDITA: MERCASA – DISTRIBUCIÓN Y CONSUMO

MERCASA

PRESIDENTE: JOSÉ RAMÓN SEMPERE VERA

DIRECTORA DE DESARROLLO CORPORATIVO Y RR II: MAYTE CASTILLO PASALODOS

DIRECTOR DE LA PUBLICACIÓN: ÁNGEL JUSTE MATA

REDACCIÓN: ATAÚLFO SANZ DE LA TORRE, VÍCTOR J. MARTÍN CERDEÑO Y JULIO FERNÁNDEZ ANGULO

EDICIÓN, DISEÑO, MAQUETACIÓN E IMPRESIÓN: EDITORIAL MIC

SECRETARÍA DE REDACCIÓN: LAURA ONCINA VÁZQUEZ

GESTIÓN DE PUBLICIDAD: SILVIA DE SANTOS ARRANZ

REDES SOCIALES: FELIPE GUIJARRO ALONSO

mercasa



D.L. M-35704-2012

ISBN: 84-695-6171-5

Mercasa agradece la colaboración de todas aquellas personas, empresas e instituciones que han hecho posible la edición de este libro. La realización de las fotografías que ilustran este libro ha sido posible gracias a las facilidades prestadas por mercados municipales, tiendas de alimentación especializadas, hipermercados, supermercados, bares y restaurantes de toda España.

En esta edición, Mercasa agradece especialmente las facilidades para la realización de fotografías en el Mercado Municipal La Paz y el Mercado de Chamartín, ambos en Madrid, así como el hipermercado Alcampo en el Centro Comercial Getafe 3.